



## GILSÁRVIRKJUN Á HÉRAÐI

**6,7 MW vatnsaflsvirkjun**

**Greinargerð með tilkynningu til ákvörðunar um matsskyldu**

**22.09.2023**



## SKÝRSLA – UPPLÝSINGABLAÐ

### SKJALALYKILL

2378-025-SKY-001-V01

### SKÝRSLUNÚMÉR / SÍÐUFJÖLDI

01 / 56

### VERKEFNISSTJÓRI / FULLTRÚI VERKKAUPA

Þórhallur Halldórsson

### VERKEFNISSTJÓRI EFLA

Einar Andrésson

### LYKILORÐ

Gilsárvirkjun, vatnsaflsvirkjun, Múlaping, mat á umhverfisáhrifum, rafmagn, raforkuframleiðsla

### STAÐA SKÝRSLU

- Í vinnslu
- Drög til yfirlestrar
- Lokið

### DREIFING

- Opin
- Dreifing með leyfi verkkaupa
- Trúnaðarmál

### TITILL SKÝRSLU

Gilsárvirkjun á Héraði – 6,7 MW vatnsaflsvirkjun  
Greinargerð með tilkynningu til ákvörðunar um matsskyldu.

### VERKHEITI

Gilsárvirkjun á Héraði

### VERKKAUPI

Orkusalan ehf.

### HÖFUNDAR

Árni S. Sigurðsson, Snævarr Örn Georgsson, Tryggvi Þór Logason

### ÚTDRÁTTUR

Orkusalan ehf. áformar byggingu nýrrar vatnsaflsvirkjunar ofarlega í Gilsá í Eiðapinghá í Múlapingi. Framkvæmdin sem um ræðir er 6,7 MW vatnsaflsvirkjun sem virkjar 3,0 m<sup>3</sup>/s rennsli með 277 m fallhæð. Framkvæmdin felur í sér byggingu stíflu og stöðvarhúss, lagningu slóða og 6.100 m langrar aðrennslispípu og safnlagna. Áætluð efnispörf er 60.000 m<sup>3</sup>. Framkvæmdasvæðið er skilgreint sem landbúnaðarsvæði og óbyggt svæði. Ekki gert ráð fyrir að framkvæmdin hafi áhrif á núverandi landnotkun og ekki talið að framkvæmd hafi áhrif á magn, gæði og getu til endurnýjunar náttúruauðlindar. Engin verndarsvæði eru innan áhrifasvæðis virkjunarinnar. Áhrif sem hljótast af framkvæmdinni eru að mestu leyti staðbundin og afturkræf. Helstu áhrifin eru á framkvæmdasvæðinu sjálfu og rasksvæði í næsta nágrenni. Með góðum frágangi er hægt að takmarka áhrif á ásýnd og gróðurfar. Staðsetning virkjunar kemur í veg fyrir neikvæð áhrif á fiskgengd. Áhrif á jarðmyndanir, fuglalíf, fornminjar og landslag eru óveruleg.

Greinargerð þessi er send Skipulagsstofnun með fyrirspurn um matsskyldu. Farið er yfir eðli og þætti framkvæmdanna, samræmi við skipulag og helstu umhverfisáhrifum lýst.



## ÚTGÁFUSAGA

---

HÖFUNDUR	DAGS.	RÝNT	DAGS.	SAMÞYKKT	DAGS.
Árni Sveinn Sigurðsson Snævarr Örn Georgsson Tryggi Þór Logason	20.9.2023	Þórhallur Halldórsson Einar Andrésón	21.9.2023	Árni Sveinn Sigurðsson	22.9.2023





## EFNISYFIRLIT

<b>1</b>	<b>INNGANGUR</b>	<b>9</b>
1.1	Mat á umhverfisáhrifum	10
1.2	Upplýsingar um Orkusöluna ehf.	10
<b>2</b>	<b>UPPLÝSINGAR UM FRAMKVÆMDINA</b>	<b>11</b>
2.1	Aðkoma og vegagerð	13
2.2	Stífla	13
2.3	Aðrennslispípa	16
2.4	Stöðvarhús	16
2.5	Efnistaka	16
2.6	Tenging við raforkukerfi	17
2.7	Lokafrágangur	17
2.8	Leyfi sem framkvæmdin er háð	18
<b>3</b>	<b>VALKOSTIR</b>	<b>19</b>
3.1	Valkostir stíflustæðis	19
3.1.1	Valkostur I	19
3.1.2	Valkostur II	20
3.1.3	Valkostur III	20
3.2	Valkostir stöðvarhúss	21
<b>4</b>	<b>SKIPULAG</b>	<b>22</b>
4.1	Landsskipulag	22
4.2	Aðalskipulag	22
4.3	Deiliskipulag	22
<b>5</b>	<b>STAÐHÆTTIR</b>	<b>23</b>
<b>6</b>	<b>HELSTU UMHVERFISÁHRIF FRAMKVÆMDARINNAR</b>	<b>25</b>
6.1	Gróður	25
6.1.1	Niðurstaða	33
6.2	Fuglalíf	33
6.2.1	Áhrif mannvirkja	34
6.2.2	Áhrif breytts vatnafars	35
6.2.3	Niðurstaða	35
6.3	Jarðmyndanir	35
6.3.1	Niðurstaða	37
6.4	Vatnalíf	37
6.4.1	Áhrif virkjunar á vatnalíf og veiði	39
6.4.2	Mótvægisáðgerðir	40
6.4.3	Niðurstaða	41
6.5	Hreindýr	41
6.5.1	Niðurstaða	42
6.6	Landslag og ásjúnd	42
6.6.1	Mótvægisáðgerðir	49
6.6.2	Niðurstaða	49
6.7	Fornminjar	50
6.7.1	Niðurstaða	52

<b>6.8</b>	<b>Landnotkun</b>	<b>52</b>
6.8.1	Niðurstaða	52
<b>6.9</b>	<b>Samfélag</b>	<b>52</b>
6.9.1	Niðurstaða	53
<b>7</b>	<b>LOKAORÐ</b>	<b>54</b>
<b>8</b>	<b>HEIMILDASKRÁ</b>	<b>55</b>
<b>VIÐAUKI A</b>	<b>YFIRLITSKORT</b>	<b>57</b>
<b>VIÐAUKI B</b>	<b>FORNLEIFASKRÁNING</b>	<b>58</b>

## MYNDASKRÁ

<b>MYND 1.1</b>	Staðsetning Gilsárvirkjunar í Múlapingi. Framkvæmdasvæðið er rauðmerkt. Kort: Landmælingar Íslands	9
<b>MYND 2.1</b>	Gilsárvirkjun. Myndina má sjá stærri aftast í viðauka.	11
<b>MYND 2.2</b>	Rennsli Gilsár skv. mælingum og áætlað dæmigert vatnsár þar sem sjaldgæfum útgildum er sleppt.	12
<b>MYND 2.3</b>	Aðkoma að stöðvarhúsi.	13
<b>MYND 2.5</b>	Líkanmynd af inntaksstíflu og lóni. Stíflan er einfölduð á þessari mynd, ekki er um endanlega hönnun að ræða.	14
<b>MYND 2.6</b>	Hér sést hvar fyrirhuguð stífla verður og það svæði sem fer undir inntakslónið.	14
<b>MYND 2.7</b>	Inntaksrist í Fosslæk sem er hliðarinntak Glerárvirkjunar í Eyjafirði. Útfærslan á inntakinu verður aðlöguð að Lambadalsánnum en verður sambærileg því sem má sjá á þessari mynd.	15
<b>MYND 2.8</b>	Hliðarinntak Glerárvirkjunar í Fosslæk skömmu eftir að framkvæmdum lauk. Hér sést umfang rasks og frágangur vel.	15
<b>MYND 2.9</b>	Þversnið af skurði fyrir aðrennslispípu.	16
<b>MYND 2.10</b>	Náma við Hólsvirkjun skömmu eftir að frágangi lauk haustið 2020.	17
<b>MYND 3.1</b>	Inntakslón og stífluvalkostur I við Innri-Lambadalsá. Stífla einfölduð og eingöngu til viðmiðunar. Núverandi vegslóði upp dalinn er til vinstri á myndinni.	19
<b>MYND 3.2</b>	Inntakslón og stífluvalkostur II um 1,5 km ofan Innri-Lambadalsár.	20
<b>MYND 3.3</b>	Valinn kostur.	20
<b>MYND 3.4</b>	Mögulegar staðsetningar stöðvarhúss sem voru til skoðunar.	21
<b>MYND 5.1</b>	Horft yfir framkvæmdasvæðið. Gilsá og Gilsárdalur eru upp til vinstri. Egilsstaðir og flugvöllurinn eru uppi í hægra horninu við Lagarfljót.	23
<b>MYND 5.2</b>	Séð niður Gilsárgil. Í fjarska má sjá Lagarfljót.	24
<b>MYND 5.3</b>	Horft upp Gilsárdal. Fyrirhugað stíflustæði er skammt ofan fossanna fyrir miðri mynd.	24
<b>MYND 6.1</b>	Votlendi sem nýtur sérstakrar verndar (appelsínugult) og pípuleiðin (rauð). Mynd: Kortasjá Ní	27
<b>MYND 6.2</b>	Neðsti hluti pípuleiðarinnar. Í þessari brekku, milli klapparásanna norðan árinna, er mesta votlendið. Pípan fer eftir gilbarminum og fram hjá votlendinu að mestu.	28
<b>MYND 6.3</b>	Efsti hluti brekkunnar þar sem farið er fram hjá votlendinu.	28
<b>MYND 6.4</b>	Uppi á Gilsárdal fylgir pípan núverandi vegi að mestu.	29
<b>MYND 6.5</b>	Inntakslón verður um 1,6 ha og er að mestu í núverandi farvegi Gilsár, en einnig fer aðeins af gróðri undir vatn.	30
<b>MYND 6.6</b>	Inntakslón verður um 1,6 ha og er að mestu í núverandi farvegi Gilsár, en einnig fer aðeins af gróðri undir vatn.	30
<b>MYND 6.7</b>	Farvegur árinna er mjög grýttur og sökum breytilegs vatnsmagns er lítið sem ekkert um bakkagróður sem nýtur verndar.	31
<b>MYND 6.8</b>	Farvegur árinna er mjög grýttur og sökum breytilegs vatnsmagns er lítið sem ekkert um bakkagróður sem nýtur verndar.	31
<b>MYND 6.9</b>	Glerárvirkjun II (3,3 MW í rúmlega 300 m.y.s.). Pípan er undir grasinu hægra megin við veginn. Frágangur var sumarið 2019 og fjórum árum seinna er alveg gróið yfir pípustæðið.	32
<b>MYND 6.10</b>	Hólsvirkjun í Fnjóskadal (6,7 MW í rúmlega 300 m.y.s.). Frágangur var sumarið 2020. Búast má við að Gilsárstífla verði sambærileg.	32
<b>MYND 6.11</b>	Gamall rjúpnaskítur sem fannst nálægt stíflustæði og straumandarpar skammt ofan stíflustæðis.	33

<b>MYND 6.12</b>	Hér sést hvernig námurnar 8 (gulmerktar) dreifast yfir framkvæmdasvæðið. _____	36
<b>MYND 6.13</b>	Nærmynd af nokkrum námum. _____	36
<b>MYND 6.14</b>	Nokkuð er um fossa í Gilsá þar sem rennsli verður skert. _____	37
<b>MYND 6.15</b>	Ótal lækir og lindir renna í ána milli stíflu og stöðvarhúss. _____	39
<b>MYND 6.16</b>	Lindir og lækir við Olnbogafoss í Gilsá. _____	40
<b>MYND 6.17</b>	Hreindýrshorn sem lágu í móanum sunnan árinna í júní 2022 bera vitni um umferð hreindýra um Gilsárdal. _____	41
<b>MYND 6.18</b>	Lónið og stíflan er uppi vinstra megin á þessari mynd. Hér sést vel hve lítið þessi mannvirki eru í landslaginu. Egilsstaðir og flugvöllurinn sjást við Lagarfljót í fjarska. _____	42
<b>MYND 6.19</b>	Einföld líkanmynd af stíflunni sett inn í þrívíddarlíkan af Gilsárdal. Gefur ágæta hugmynd um hvernig stíflan og lónið munu falla inn í landslagið. _____	43
<b>MYND 6.20</b>	Hólsvirkjun haustið 2020 skömmu eftir að frágangi lauk. Myndin sýnir ágætlega útlínur rasksvæðisins og hvernig stíflan er felld inn í aðliggjandi landslag. Reikna má með að Gilsárstífla verði sambærileg. _____	43
<b>MYND 6.21</b>	Ásýnd beint framan á Hólsárstíflu. Þetta er sjónarhornið sem vegfarendur hafa. Búast má við að umfang ásýndar Gilsárstíflu verði svipað. _____	44
<b>MYND 6.22</b>	Á þessari myndi má sjá hve vel Hólsárstífla fellur inn í landslagið. Reynt verður að haga hönnun Gilsárstíflu á sambærilegan hátt. _____	44
<b>MYND 6.23</b>	Til vinstri má sjá pípuþæði og vegslóða á Hólsdal. Myndin er tekin haustið 2020 skömmu eftir að frágangi við Hólsvirkjun lauk. Búast má við sambærilegum áhrifum og frágangi við Gilsárvirkjun. _____	45
<b>MYND 6.24</b>	Myndin sýnir hvar vegur og aðrennslispípa koma niður í Fnjóskadal haustið 2020 skömmu eftir að frágangi við Hólsvirkjun lauk. Búast má við sambærilegum áhrifum og frágangi við Gilsárvirkjun. _____	46
<b>MYND 6.25</b>	Hér má sjá stöðvarhús Tjarnavirkjunar á bakka Eyjafjarðarár. Stöðvarhús Gilsárvirkjunar verður útfært á sambærilegan hátt. _____	47
<b>MYND 6.26</b>	Stöðvarhús Gilsárvirkjunar verður sambærilegt stöðvarhúsi Hólsvirkjunar að stærð. Báðar virkjanir eru 6,7 MW. _____	47
<b>MYND 6.27</b>	Fyrirhuguð staðsetning stöðvarhússins ofan Nykurfossa. Líkanmynd, ekki endanleg hönnun á húsinu. _____	48
<b>MYND 6.28</b>	Fyrirhuguð staðsetning stöðvarhússins ofan Nykurfossa. Líkanmynd, ekki endanleg hönnun á húsinu. _____	48
<b>MYND 6.29</b>	Klettur við Nykurfossa takmarka sýn upp gilið að stöðvarhúsinu. _____	49
<b>MYND 6.30</b>	Tóftir (2788-6) á Gilsárdal. Mynd: Rannveig Þórhallsdóttir _____	50
<b>MYND 6.31</b>	Tóftir í nágrenni við veg og aðrennslispípu Hólsvirkjunar sem urðu ekki fyrir neinu raski við framkvæmdir. Sambærilegt verklagt verður viðhaft við Gilsárvirkjun. _____	51
<b>MYND 6.32</b>	Niðri vinstra megin má sjá tóftir við stíflu Hólsvirkjunar sem urðu ekki fyrir neinu raski við framkvæmdir. Sambærilegt verklagt verður viðhaft við Gilsárvirkjun. _____	51

## TÖFLUSKRÁ

<b>TAFLA 6.1</b>	Vistgerðir sem þekja 0,1 ha eða meira á athafnasvæðinu. Litir eru flokkaðir eftir verndargildi. _____	26
<b>TAFLA 6.2</b>	Þær fuglategundir sem sáust á svæðinu þann 29. júní 2022. _____	34
<b>TAFLA 6.3</b>	Námuskra Gilsárvirkjunar. _____	35
<b>TAFLA 6.4</b>	Heildarþéttleiki seiða af öllum aldri (fjöldi á 100m <sup>2</sup> ). _____	38

## 1 INNGANGUR

Orkusalan ehf. áformar að reisa Gilsárvirkjun, 6,7 MW vatnsaflsvirkjun í Gilsárdal í Múlþingi. Áður en lengra er haldið með undirbúning óskar Orkusalan ehf. hér með eftir ákvörðun Skipulagsstofnunar um það hvort lýst framkvæmd sé matsskyld skv. lögum um umhverfismat framkvæmda nr. 111/2021, sbr. 1. viðauka, tl. 3.15.



**MYND 1.1** Staðsetning Gilsárvirkjunar í Múlþingi. Framkvæmdasvæðið er rauðmerkt. Kort: Landmælingar Íslands

## **1.1 Mat á umhverfisáhrifum**

Virkjunin er tilkynningarskyld til Skipulagsstofnunar til ákvörðunar um matsskyldu, skv. tl. 3.15 í 1. viðauka laga um mat á umhverfisáhrifum nr. 111/2021, þar sem um er að ræða vatnsorkuver með uppsett rafafli 200 kW eða meira.

Orkusalan ehf. hefur falið verkfræðistofunni Eflu hf. að undirbúa greinargerð með tilkynningu til ákvörðunar um matsskyldu til Skipulagsstofnunar.

## **1.2 Upplýsingar um Orkusöluna ehf.**

Framkvæmdaraðili er Orkusalan ehf. Hlutverk Orkusölnunnar er að framleiða, kaupa og selja rafmagn til einstaklinga, fyrirtækja og stofnana um land allt. Orkusalan leggur áherslu á að skapa nýja möguleika í framleiðslu og sölu á endurnýjanlegri orku. Orkusalan hefur það að leiðarljósi að lágmarka mengun og vernda umhverfið og lífríkið við rekstur fyrirtækisins. Orkusalan fylgir lögum og reglugerðum í umhverfismálum og gengur lengra þegar það á við. Orkusalan hefur innleitt umhverfisstjórnun og skuldbundið sig til að vinna að stöðugum umbótum í umhverfismálum.

Orkusalan ehf. er 100% í eigu Rarik sem er opinbert hlutafélag í eigu ríkisins.

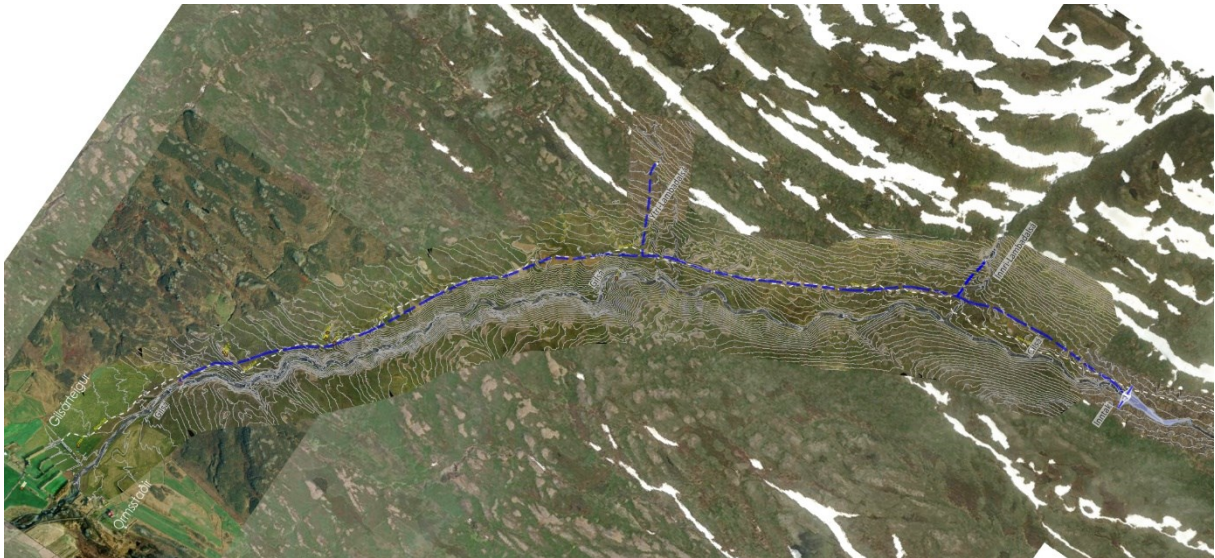


## 2 UPPLÝSINGAR UM FRAMKVÆMDINA

Með Gilsárvirkjun verður Gilsá á Héraði virkjuð frá 361 m.y.s. á Gilsárdal að stöðvarhúsi í 84 m.y.s. rétt ofan Nykurfossa ofan Ormsstaða og Gilsárteigs I og II. Skýringarmynd 2.1 sýnir fyrirkomulag og skipulagssvæði virkjunarinnar, en myndina má einnig sjá stærri aftast í viðauka.

Reist verður lág inntaksstífla um 1,2 km ofan ármóta Innri-Lambadalsár og Gilsár, áformuð yfirfallshæð er 361 m.y.s. Gert er ráð fyrir rennslisvirkjun með dægurmiðlunarmöguleika þar sem umframrennsli yrði safnað á nóttunni í dægurmiðlunarlón og nýtt til orkuframleiðslu yfir daginn á álagstíma. Er það einkum á veturna þegar rennsli er lítið, yfir sumartímenn rennur nær alltaf um yfirfall inntaksmannvirkja.

Hliðarinntak verður í Innri-Lambadalsá, þaðan verður lögð um 280 m löng safnlögn að þrýstipípu. Einnig verður hliðarinntak í Ytri-Lambadalsá með um 580 m langri safnlögn.

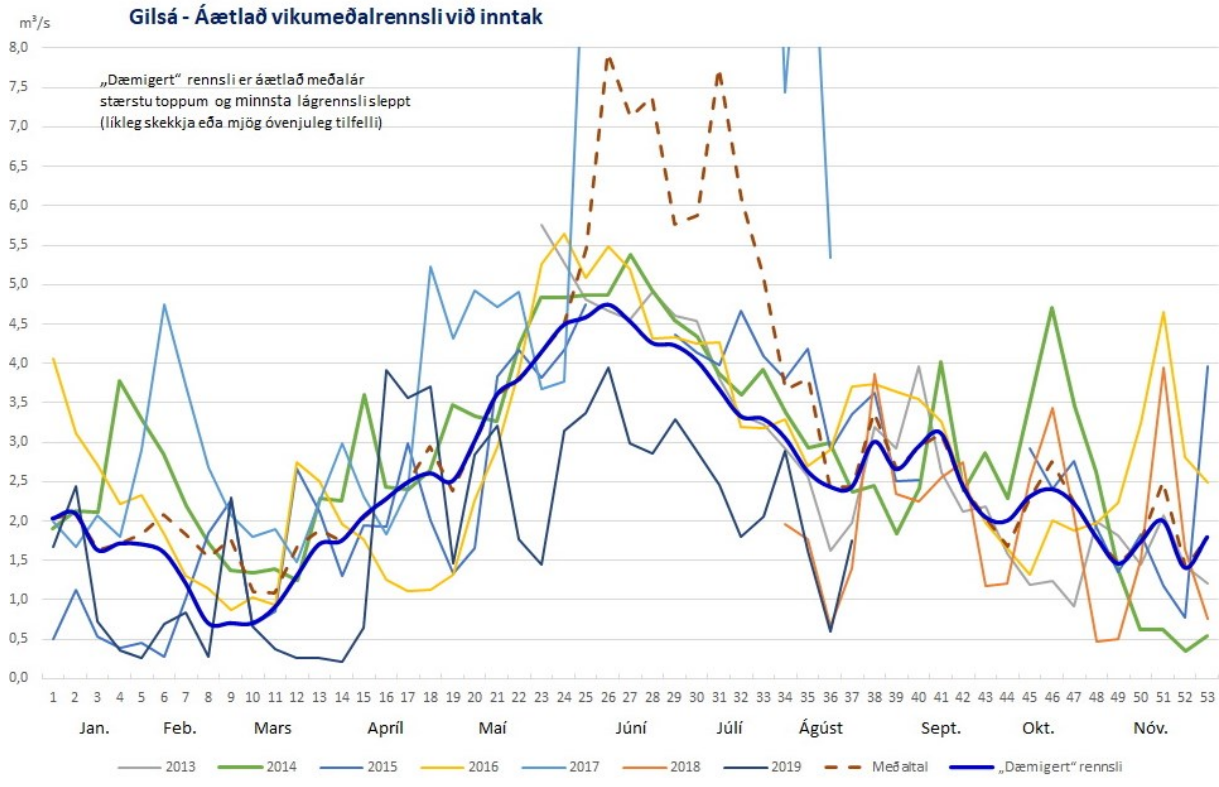


**MYND 2.1** Gilsárvirkjun. Myndina má sjá stærri aftast í viðauka.

Vatni verður veitt um niðurgrafna aðrennslispípu í landi Gilsárteigs I og II að stöðvarhúsi í gilinu skammt ofan Nykurfossa. Pípuleiðin mun að mestu liggja meðfram núverandi slóða upp dalinn. Frárennsli virkjunarinnar verður ofan við efri fossinn sem er ófiskgengur. Núverandi slóði upp dalinn verður styrktur þar sem hann fer meðfram pípuleiðinni, en víða þarf að víkja frá slóðanum og verður þar gerður nýr vegur. Framkvæmdasvæðið og skert rennsli í Gilsá nær því yfir um 6 km. Virkjað vatnasvið er um 48 km<sup>2</sup>, vatnasvið Innri- og Ytri-Lambadalsár meðtalið. Vatnasvið ofan Nykurfossa er um 68 km<sup>2</sup> svo þegar dægurmiðlun er nýtt yfir veturinn rennur vatn af um 20 km<sup>2</sup> vatnasviði um fossana.

Meginframkvæmdirnar verða við stíflustæði, lagningu pípu og við stöðvarhús.

Efnisþörf vegna framkvæmdanna er aðallega vegna vegagerðar að inntaki, í jarðvegshluta stíflu og efni meðfram þrýstipípu í skurði. Gert er ráð fyrir að efni verði að mestu tekið úr nýjum námum á og nærri virkjunarsvæðinu. Reiknað er með færanlegum vinnuskúr með kaffistofu og snyrtingu á framkvæmdatíma, en þjónusta verður að mestu sótt til Egilsstaða enda stutt að fara. Af sömu ástæðu er ekki gert ráð fyrir vinnubúðum á verkstað.



**MYND 2.2** Rennsli Gilsár skv. mælingum og áætlað dæmigert vatnsár þar sem sjaldgæfum útgildum er sleppt.

Rennsli Gilsár hefur verið mælt frá árinu 2013 og dæmigert ársrennsli áætlað út frá mælingunum. Samkvæmt því mun virkjunin taka mestallt rennsli ársinnar að jafnaði frá því í október og fram í apríl. Frá því í maí og fram í september rennur venjulega vatn um yfirfall virkjunarinnar og hinn hefðbundna farveg niður Gilsárdal.

### Helstu lykiltölur Gilsárvirkjunar

Virkjuð fallhæð	277 m
Virkjað rennsli	3,0 m <sup>3</sup> /s
Uppsett afl	6,7 MW
Áætluð orkuframleiðsla	45 GWst/ári
Stærð inntakslóns	1,6 ha
Miðlun	48 þús. m <sup>3</sup>
Lengd pípu	6.100 m
Þvermál pípu	1,2 – 1,3 m

Hér á eftir er einstökum framkvæmdaþáttum lýst nánar.



## 2.1 Aðkoma og vegagerð

Aðkoma að virkjuninni er um Gilsárteigsveg og heimreið að Gilsárteigi I og II. Gerður verður nýr vegur að stöðvarhúsi frá rétt við túnenda í um 150 m fjarlægð. Jafnframt verður gerður vegur meðfram pípu frá stöðvarhúsi að inntaksstíflu. Vegurinn verður að mestu á núverandi slóða sem verður styrktur, en slóðinn er mjög slæmur og fáfarinn fyrir innan Innri-Lambadalsá, og því þarf nánast að gera alveg nýjan veg síðasta kílómetrann að stíflu. Einnig þarf að gera nýja slóða upp með Lambadalsánum að hliðarinntökum. Gert er ráð fyrir að um 50 cm þykku burðarlagi verði ekið út á óhreyft yfirborð og að slóðinn verði að jafnaði um 6 m breiður, en verður ekki byggður upp að öðru leyti. Heildarlengd slóða er um 6,5 km og áætluð efnispörf er um 24.000 m<sup>3</sup>.



**MYND 2.3** Aðkoma að stöðvarhúsi.

## 2.2 Stífla

Reist verður jarðvegsstífla í Gilsá um 1,2 km ofan við ármót Gilsár og Innri-Lambadalsár. Stíflan verður mest um 12 m há og 160 m löng. Reiknað er með jarðvegsstíflu, með inntaki og botnrás í farvegi Gilsár og yfirfalli við enda stíflunnar. Steypt yfirfall stíflunnar verður um 20 m að lengd og jarðvegshluti um 140 m. Stærð yfirfalls miðast við að eðlileg vorflóð valdi ekki rekstrartruflunum og að hamfaraflóð valdi ekki verulegum skemmdum á stíflu eða umhverfi. Botnrás verður notuð til að skola framburði úr lóninu í árlegum vorflóðum, þannig að framburður verði með svipuðum hætti og áður. Áformuð yfirfallshæð er 361 m.y.s. Jarðvegshluti stíflunnar verður allt að 4 m hærri. Inntakslón verður um 1,6 ha. Lónið mun að meirihluta takmarkast við núverandi árfarveg og ná yfir um 0,7 ha af grónu landi. Áætluð efnispörf af aðfluttu efni í stíflu er um 25.000 m<sup>3</sup>. Inntak verður með hefðbundinni rist og sjálflokandi loka með öryggisbúnaði. Í botnrás er gert ráð fyrir vökvaknúinni loku.



**MYND 2.4** Líkanmynd af inntaksstíflu og lóni. Stíflan er einfölduð á þessari mynd, ekki er um endanlega hönnun að ræða.



**MYND 2.5** Hér sést hvar fyrirhuguð stífla verður og það svæði sem fer undir inntakslónið.

Í hliðarinntökum í Ytri- og Innri-Lambadalsá verður lítið inntak með hallandi rist sem tekur vatn inn í virkjunina en hleypir gróðri, ís og öðru efni yfir sig og niður farveginn. Engin miðlun eða uppistöðulón verður við inntökin. Sambærilegt hliðarinntak má sjá á eftirfarandi myndum.





**MYND 2.6** Inntaksrist í Fosslæg sem er hliðarinntak Glerárvirkjunar í Eyjafirði. Útfærslan á inntakinu verður aðlöguð að Lambadalsánum en verður sambærileg því sem má sjá á þessari mynd.

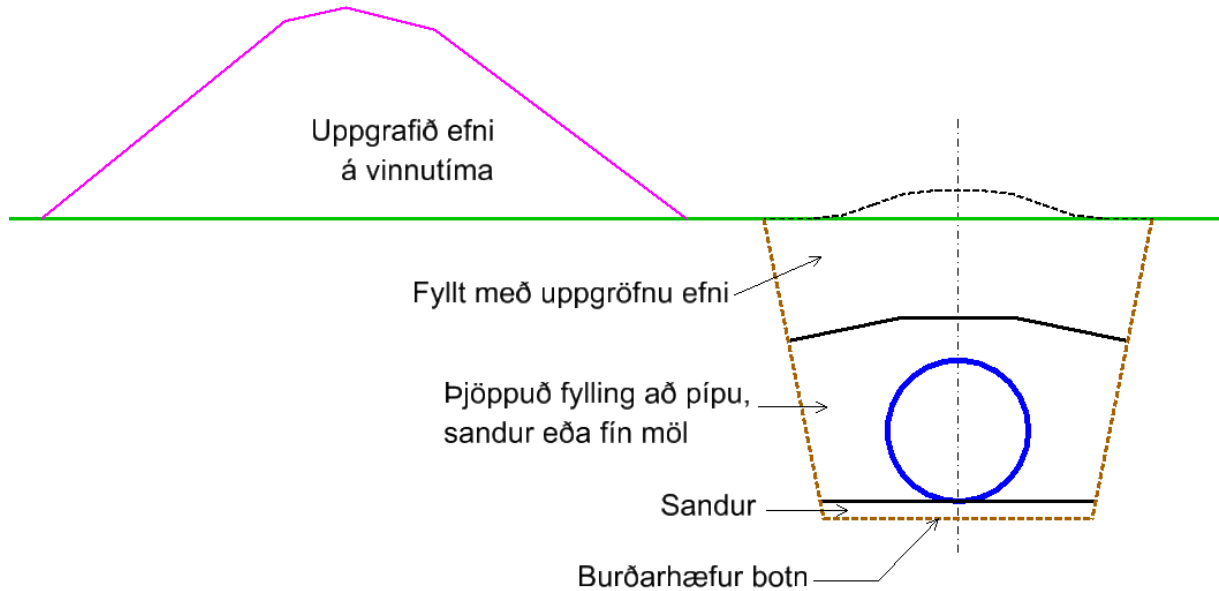


**MYND 2.7** Hliðarinntak Glerárvirkjunar í Fosslæg skömmu eftir að framkvæmdum lauk. Hér sést umfang rasks og frágangur vel.



### 2.3 Aðrennslispípa

Pípan verður niðurgrafin trefjaplastpípa (GRP-rör), 1,2-1,3 m í þvermál. Heildarlengd aðrennslispípu verður 6.100 m. Við Innri-Lambadalsá verður 280 m löng safn- og jöfnunarlögn, um 400 mm í þvermál, og við Ytri-Lambadalsá verður 580 löng safnlögn, um 350 mm í þvermál. Aðstæður til lagningar pípu eru almennt góðar, en frá Innri-Lambadalsá niður að stöðvarhúsi fylgir pípan núverandi slóða á Gilsárdal. Umframefni úr uppgreftri verður nýtt í frágang og landmótun við skurð og námur.



**MYND 2.8** Þversnið af skurði fyrir aðrennslispípu.

Slóði verður gerður nærri pípustæði, að hluta verður núverandi slóði styrktur, að hluta lagður nýr. Að jafnaði er reiknað með 50 cm efnisþykkt yfir pípu og að skurðbotn verði um 2 m á breidd. Skurðdýpt verður rúmir tveir metrar. Áætluð efnisþörf vegna lagningar pípu (jarðvegsskipti og söndun), hliðarinntök meðtalin, er um 16.000m<sup>3</sup>. Með pípu verður lagður aflstrengur og ljósleiðari að stíflu.

### 2.4 Stöðvarhús

Stöðvarhús verður á norðurbakka Gilsár í gili skammt ofan við Nykurfossa. Húsið verður niðri í gili undir háum bakka og því lítt sýnilegt. Frárennslisfer beint út í ána og því verður enginn sérstakur frárennslisskurður. Húsið verður um 150 m<sup>2</sup> og allt að 10 m hátt, grafið að hluta inn í brekkuna. Vatnsvél verður af Pelton-gerð með lóðréttum öxli. Í stöðvarhúsi verður tilheyrandi stjórnþúnaður og rofabúnaður, auk lágmarksaðstöðu til viðhaldsvinnu. Spennir verður við hlið stöðvarhúss.

### 2.5 Efnistaka

Gert er ráð fyrir að heildarefnisþörf við virkjunarframkvæmdirnar, umfram það efni sem fæst úr skurðum og skeringum, verði um 60.000 m<sup>3</sup> og er það fyrst og fremst efni í jarðvegsstíflu, umhverfis pípu, í grunn stöðvarhúss og í vegagerð. Efnistakan er fyrirhuguð úr nýjum námum á framkvæmdasvæðinu. Að efnistöku lokinni verða námusvæðin sléttuð og mótuð og yfirborð þeirra lagað að aðliggjandi landi.



**MYND 2.9** Náma við Hólsvirkjun skömmu eftir að frágangi lauk haustið 2020.

## 2.6 Tenging við raforkukerfi

Gilsárvirkjun verður tengd við dreifikerfi Raríks. Ólíklegt er að hægt verði að tengjast dreifikerfinu við Eiða sökum stærðar virkjunarinnar og því verður að leggja sérstakan streng að tengivirki í landi Miðhúsa við Eyvindará. Strengurinn verður um 12-14 km og fylgir Borgarfjarðarvegi til Egilsstaða. Heldur lengra væri að tengjast tengivirkinu við Lagarfoss, eða um 18-20 km. Tenging virkjunarinnar verður á 33 kV spennu inn á plægðan jarðstreng við lóðarmörk.

## 2.7 Lokafrágangur

Við lok framkvæmda verða öll tæki flutt á brott og gengið verður frá námum á viðeigandi hátt. Landið verður mótað og verður leitast við að laga það að aðliggjandi landi og að allur frágangur falli sem best að umhverfinu. Þá er gert ráð fyrir dreifingu áburðar á óræktuðu, en grónu landi sem raskast vegna framkvæmdanna. Búast má við að frágangur verði sambærilegur og við aðrar virkjanir af þessari stærðargráðu sem ráðgjafi hefur hannað, t.d. Hólsvirkjun í Fnjóskadal og Þverárvirkjun í Vopnafirði.

## 2.8 Leyfi sem framkvæmdin er háð

Framkvæmdin er háð eftirtöldum leyfisveitingum:

- Orkustofnun veitir leyfi til að reisa og reka ný raforkuver (virkjunarleyfi) skv. 4., 5. og 6. gr. raforkulaga nr. 65/2003 m.s.br.
- Sveitarfélög veita framkvæmdaleyfi fyrir öllum meiri háttar framkvæmdum innan þeirra skv. 13. gr. skipulagslaga nr. 123/2010.
- Byggingarfulltrúar veita byggingarleyfi skv. 9. gr. mannvirkjalaga nr. 160/2010.
- Heilbrigðiseftirlit veitir starfsleyfi fyrir atvinnurekstri sem getur haft í för með sér mengun skv. 6. gr. laga nr. 7/1998 um hollustuhætti og mengunarvarnir og 9. gr. reglugerðar nr. 785/1999 m.s.br. um starfsleyfi fyrir atvinnurekstur sem getur haft í för með sér mengun.
- Heilbrigðisnefnd veitir starfsleyfi fyrir tímabundna vinnuaðstöðu skv. 9. gr. reglugerðar nr. 785/1999 um starfsleyfi fyrir atvinnurekstur sem getur haft í för með sér mengun.
- Fiskistofa veitir leyfi til framkvæmda sem geta haft áhrif á fiskgengd skv. 33. gr. laga um lax- og silungsveiði nr. 61/2006.
- Ef hrófla þarf við fornleifum þarf samþykki Minjastofnunar Íslands samkvæmt 21. gr. laga um menningarminjar nr. 80/2012.
- Vegna breytingar á aðalskipulagi þarf að sækja um leyfi til að taka land úr landbúnaðarnotum samkvæmt 6. gr. jarðalaga nr. 81/2004.

Framkvæmdirnar eru einnig háðar ýmsum leyfum er snúa að verktökum, svo sem vegna aðbúnaðar á vinnustöðum, sprengivinnu og fleiru eftir því sem við á.



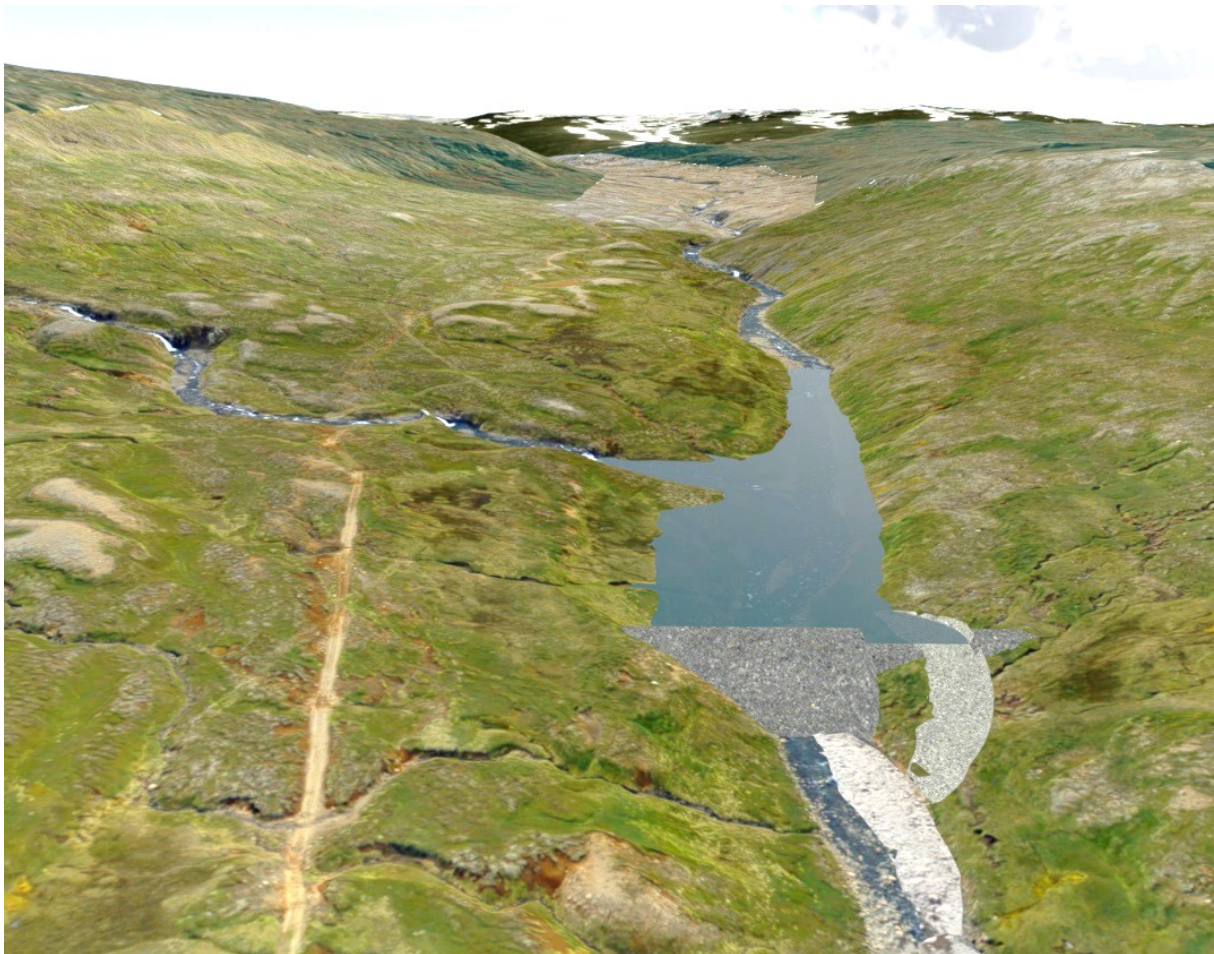
## 3 VALKOSTIR

Á frumstigum hönnunar voru þrjú stíflustæði til skoðunar og tvær staðsetningar stöðvarhúss.

### 3.1 Valkostir stíflustæðis

#### 3.1.1 Valkostur I

Valkostur I miðaðist við inntaksstíflu í um 310 m.y.s. þar sem Innri-Lambadalsá fellur í Gilsá. Gert var ráð fyrir að virkjað rennsli yrði 3 m<sup>3</sup>/s og 51 þús. m<sup>3</sup> miðlun. Til þess þyrfti 12 – 13 m háa stíflu, með yfirfallshæð í 316 m.y.s. Stíflan yrði um 100 m löng og heildarrúmmál jarðvegsstíflu um 25 þús. m<sup>3</sup>. Uppsett afl yrði um 5,6 MW og orkuframleiðsla um 38 GWst/ári. Lengd aðrennslispípu yrði um 4,8 km.

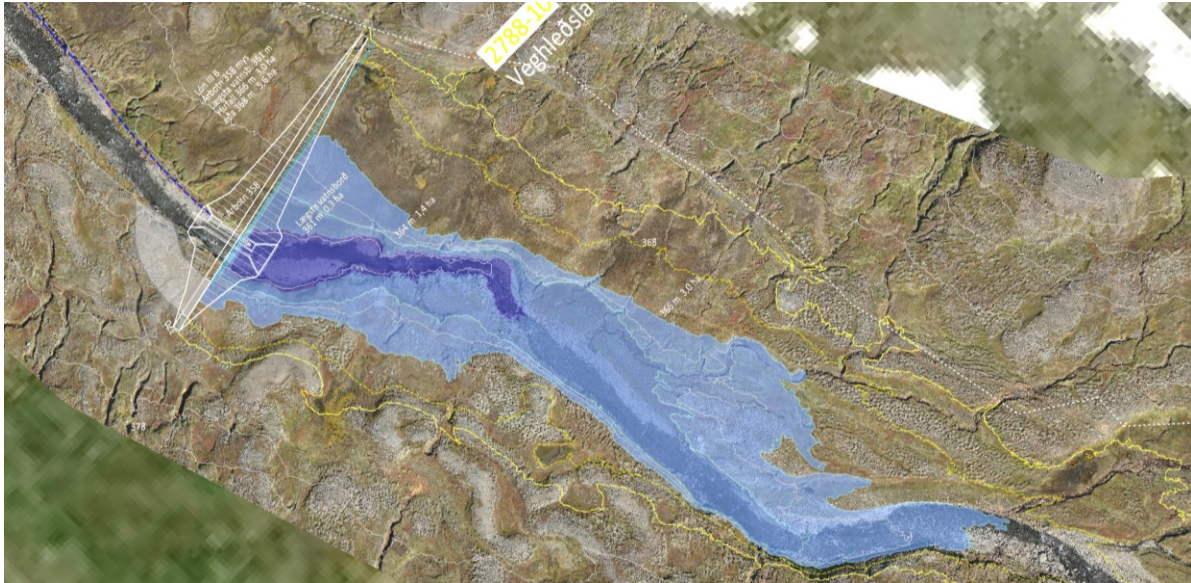


**MYND 3.1** Inntakslón og stífluvalkostur I við Innri-Lambadalsá. Stífla einfölduð og eingöngu til viðmiðunar. Núverandi vegslóði upp dalinn er til vinstri á myndinni.



### 3.1.2 Valkostur II

Valkostur II miðaðist við inntaksstíflu í um 360 m.y.s. um 1,5 km ofan Innri-Lambadalsár. Gert var ráð fyrir að virkjað rennsli yrði 3 m<sup>3</sup>/s og 54 þús. m<sup>3</sup> miðlun. Til þess þyrfti 11 – 12 m háa stíflu, með yfirfallshæð í 366 m.y.s. Stíflan yrði um 200 m löng og heildarrúmmál jarðvegsstíflu um 30 þús. m<sup>3</sup>. Inntakslónið yrði um 3 ha. Uppsett afl yrði um 6,8 MW og orkuframleiðsla um 45,5 GWst/ári. Lengd aðrennslispípu yrði um 6,4 km.



**MYND 3.2** Inntakslón og stífluvalkostur II um 1,5 km ofan Innri-Lambadalsár.

### 3.1.3 Valkostur III

Valkostur III er valinn kostur og er um 300 m neðar en valkostur II. Stíflustæði þar er heppilegra en í kosti II, um 40 m styttri stífla og minna rask, sérstaklega er minna votlendi í stíflustæði og á pípuleið. Inntakslón er jafnframt bara helmingur af stærð valkostar II svo mun minna land fer undir vatn. Aðrennslispípa er um 300 m styttri en í valkosti II. Uppsett afl og raforkuframleiðsla er mjög svipuð valkosti II, eða 6,7 MW og 45 GWst/ári.

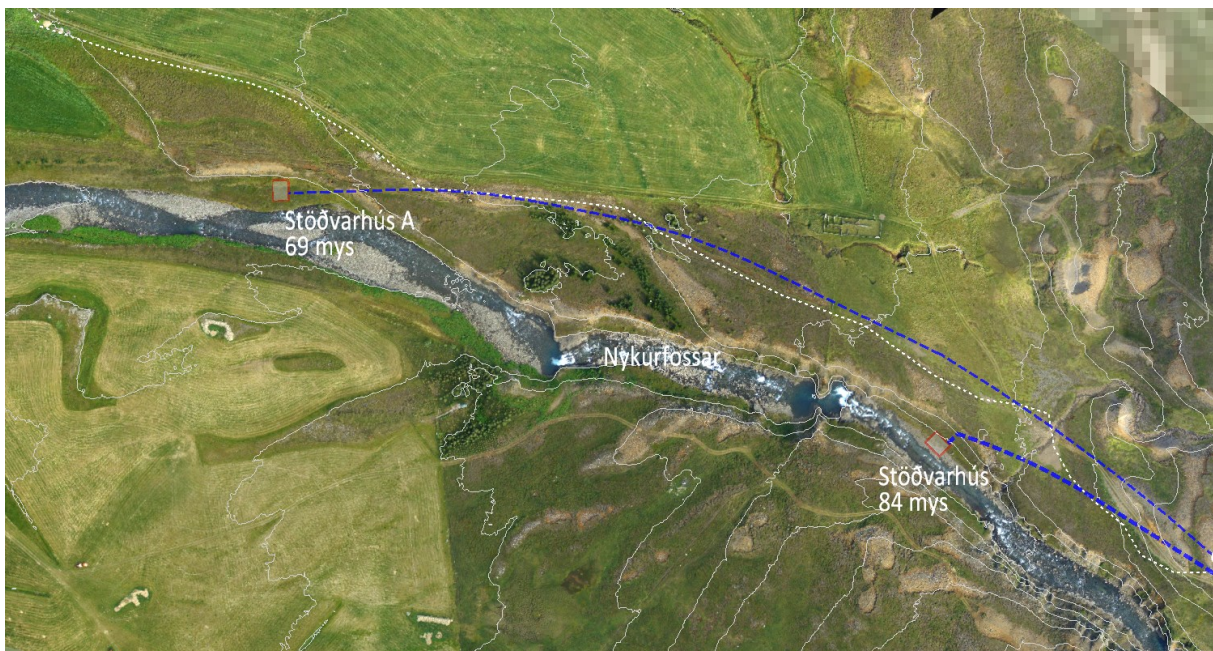


**MYND 3.3** Valinn kostur.



### 3.2 Valkostir stöðvarhúss

Upphaflega var gert ráð fyrir stöðvarhúsi virkjunarinnar í 69 m.y.s. neðan Nykurfossa til að nýta alla þá fallhæð sem er í boði og þar með hámarka raforkuframleiðslu. Jafnframt er mun auðveldara að koma húsinu fyrir á flötum malareyrum neðan fossanna og þægilegri aðkoma fyrir tæki og aðföng. Það var hins vegar ákveðið að hafa stöðvarhúsið um 500 m ofar og þar með fyrir ofan Nykurfossa. Er það gert bæði til þess að lágmarka áhrif á fossana sjálfa og veiðihagsmuni neðan þeirra. Með því að færa stöðvarhúsið upp fyrir Nykurfossa tapast 15 m í fallhæð, uppsett afl lækkar um 200 kW og árleg orkuframleiðsla minnkar um 2-3 GWst. Húsið verður auk þess í gili undir háum bakka sem kallar á umfangsmeiri vegagerð og erfiðari aðstöðu. Að byggja stöðvarhúsið að hluta til inn í brekkuna krefst meiri jarðvinnu en á móti koma mun minni ásýndaráhrif af þessum valkosti þar sem stöðvarhúsið er fyrir ofan það svæði sem veiðimenn fara um og er í hvarfi undir háum bakka auk þess sem klettur við árfarveginn byrgja sýn.



**MYND 3.4** Mögulegar staðsetningar stöðvarhúss sem voru til skoðunar.

## 4 SKIPULAG

### 4.1 Landsskipulag

Í landsskipulagsstefnu 2015-2026 er sett fram stefna um sjálfbæra byggð í dreifbýli. Stefnan er sú að „skipulag landnotkunar styðji við búsetu og samfélag í dreifbýli með langtímasýn um ráðstöfun lands til nýtingar og verndar og sambættri stefnu um byggðapróun í þéttbýli og dreifbýli.“ Einnig er sett fram stefna um sjálfbæra nýtingu landbúnaðarlands þar sem segir: „Skipulag landnotkunar stuðli að möguleikum á fjölbreyttri og hagkvæmri nýtingu landbúnaðarlands í sátt við umhverfið.“ Þar er einnig gert ráð fyrir að landbúnaðarland sé flokkað og að: „Landi sem hentar vel til ræktunar verði almennt ekki ráðstafað til annarra nota með óafturkræfum hætti.“

Ekki er gert ráð fyrir að raska ræktuðu landi og virkjunin hamlar því ekki að svæðið verði áfram nýtt eins og verið hefur. Virkjunin eykur tekjur sveitarfélagsins og landeigenda í formi fasteignagjalda, landleigu og gjalda vegna vatnsréttinda. Einnig skapast aukin atvinnutækifæri á undirbúningstíma, framkvæmdatíma og rekstartíma. Framkvæmdin eykur jafnframt raforkuframleiðslu í landshluta þar sem brenna hefur þurft olíu árlega undanfarin ár vegna skorts á raforku. Framkvæmdin er því talin samræmast markmiðum landsskipulagsstefnu.

### 4.2 Aðalskipulag

Í gildi er aðalskipulag Fljótsdalshéraðs 2008-2028 sem staðfest var þann 27.10.2009. Síðan þá hefur Fljótsdalshérað sameinast Borgarfjarðarhreppi, Djúpavogshreppi og Seyðisfjarðarkaupstað í sveitarfélagið Múlaþing. Framkvæmdasvæðið er á skilgreindu landbúnaðarsvæði og óbyggðu svæði. Samkvæmt gildandi aðalskipulagi teljast framkvæmdir á mannvirkjum til framleiðslu raforku í smáum stíl sem eðlileg landnotkun á landbúnaðarsvæðum og óbyggðum svæðum. Í stefnu sveitarfélagsins segir m.a. að „Auðlindanotkun sveitarfélagsins, íbúa og fyrirtækja miði að því að draga sem mest úr notkun jarðefnaeldsneytis um leið og áhersla er lögð á endurnýjanlega orkugjafa.“

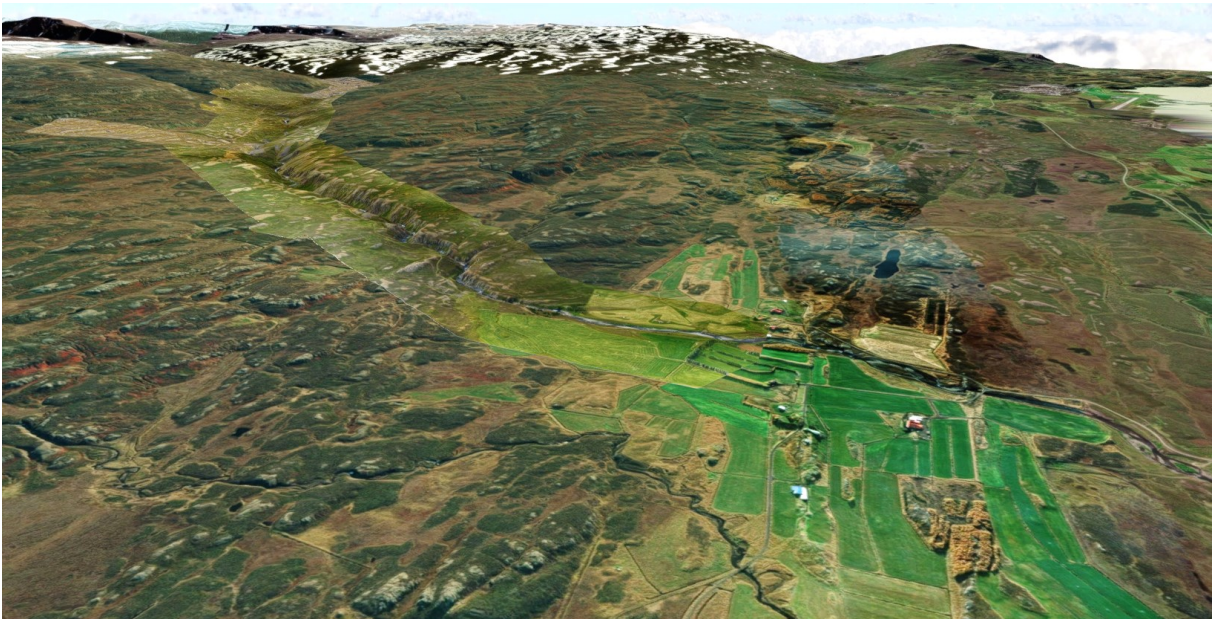
Fyrirhugaðar framkvæmdir við Gilsárvirkjun eru því í samræmi við stefnu í gildandi aðalskipulagi Fljótsdalshéraðs.

### 4.3 Deiliskipulag

Ekkert deiliskipulag er í gildi á fyrirhuguðu framkvæmdasvæði. Unnin er að gerð deiliskipulags fyrir virkjunina í samráði við sveitarfélagið. Í deiliskipulaginu eru settir fram skilmálar um stærð og fyrirkomulag mannvirkja og frágang á svæðinu að framkvæmdum loknum.

## 5 STAÐHÆTTIR

Virkjunin verður í Gilsárdal í Múlapingi og nýtir vatn úr Gilsá sem á upptök sín í Vestdalsvatni á Vestdalsheiði norðaustur af fjallinu Bjólfi. Gilsá rennur frá Vestdalsvatni um Gilsárdal til norðvesturs niður á láglandi við bæina Gilsárteig I og II og Ormsstaði. Inntaksstíflan verður í Gilsá um 7 km ofan við Gilsárteig og stöðvarhúsið neðst í gilinu um 1 km ofan við bæinn. Þar á milli verður pípa sem mun að mestu fylgja núverandi slóða upp dalinn.



**MYND 5.1** Horft yfir framkvæmdasvæðið. Gilsá og Gilsárdalur eru upp til vinstri. Egilsstaðir og flugvöllurinn eru uppi í hægra horninu við Lagarfljót.

Dalurinn er að mestu gróinn lágum mólendisgróðri, með malarflákum inn á milli. Nokkuð er um berar klappir og kletta næst ánni. Aðeins er um votlendi á neðri hluta framkvæmdasvæðisins, en framkvæmdasvæðið er að mestu á gilbarminum sem afvatnar sig fljótt og er rask á votlendi því í lágmarki. Vegslóði er upp dalinn að innri-Lambadalsá og verður hann bættur og nýttur áfram á framkvæmda- og rekstartíma. Ljósleiðari liggur einnig upp dalinn og yfir til Seyðisfjarðar og verður tekið tillit til hans við hönnun og framkvæmdir.





**MYND 5.2** Séð niður Gilsárgil. Í fjarska má sjá Lagarfljót.



**MYND 5.3** Horft upp Gilsárdal. Fyrirhugað stíflustæði er skammt ofan fossanna fyrir miðri mynd.

Gilsá er fiskgeng laxi og silungi upp að Nykurfossum, sem eru ófiskgengir. Stöðvarhús verður fyrir ofan efri fossinn. Helstu þverár ofan við Nykurfossa eru Stafdalsá, Stangará, Innri- og Ytri-Kötlúa, Innri- og Ytri-Lambadalsá og Þverá. Neðan Ytri-Lambadalsár rennur áin í um 3 km löngu gili að Nykurfossum rétt ofan Ormsstaða. Þaðan rennur hún norður með Borgarfjarðarvegi þar til hún sameinast Núpsá og myndar með henni Selfljót.

## 6 HELSTU UMHVERFISÁHRIF FRAMKVÆMDARINNAR

Við umfjöllun á þeim umhverfisáhrifum sem hljóttast af framkvæmdinni skal litið til þeirra viðmiða sem tilgreind eru í 2. viðauka laga um mat á umhverfisáhrifum nr. 111/2021. Þeir þættir framkvæmdarinnar sem líklegir eru til að hafa áhrif á umhverfið eru bygging stíflu og stöðvarhúss, jöfnunarþró, rask vegna lagningar aðrennslispípu og gerð vegar að stíflu. Engin verndarsvæði eru innan framkvæmdasvæðisins, hvorki náttúruvernd, hverfisvernd né vatnsvernd. Hér verður fjallað um þá umhverfispætti sem verða fyrir áhrifum vegna framkvæmdarinnar, þ.e. gróður, fuglalíf, jarðmyndanir, vatnalíf, hreindýr, landslag og ásýnd, fornminjar, landnotkun og samfélag.

### 6.1 Gróður

Virkjanasvæðið er í mishæðóttu landi sem einkennist að mestu af fremur grónu mólendi, melum og á neðri hluta þess má finna votlendi. Farvegur árinna er mikið til í djúpu gljúfri þar sem lítið er um gróður. Af vistgerðakorti Náttúrufræðistofnunar Íslands má lesa þær vistgerðir sem setja svip sinn á gróðurfur svæðisins [1]. Í hlíðum efri hluta Gilsárdals sem er í nokkurri hæð yfir sjávarmáli einkennist áhrifasvæði af lítt grónum hæðum og vel grónum lautum þar sem fjalldrapamói, mosamói og lyngmói eru áberandi með stöku votlendisblettum og melakollum. Neðan ármóta Gilsár og Ytri-Lambadalsár hefst Gilsárgil en þar einkennist árbakki Gilsár í auknu mæli af melum og skriðuvist niður að láglandi við Ormsstaði. Í brekkunni þar fyrir ofan er töluvert um votlendi milli klapparása. Í töflu 6.1 má sjá allar þær vistgerðir sem þekja 0,1 ha lands eða meira. Alls þekja þessar vistgerðir 99,7% þess svæðis sem var skoðað. Skoðað var 30 m breitt belti meðfram öllum pípum, vegum og öðrum mannvirkjum sem fylgja framkvæmdinni, alls um 43 ha.

#### Landgerð vistgerða

- Mólendi	63%
- Melar og sandlendi	13,8%
- Moslendi	12%
- Votlendi	9,7%
- Graslendi	0,9%
- Skriður og klettur	0,3%

#### Verndargildi vistgerða

- Lágt	47,9%
- Miðlungs	32%
- Mjög hátt	10,7%
- Hátt	9,1%

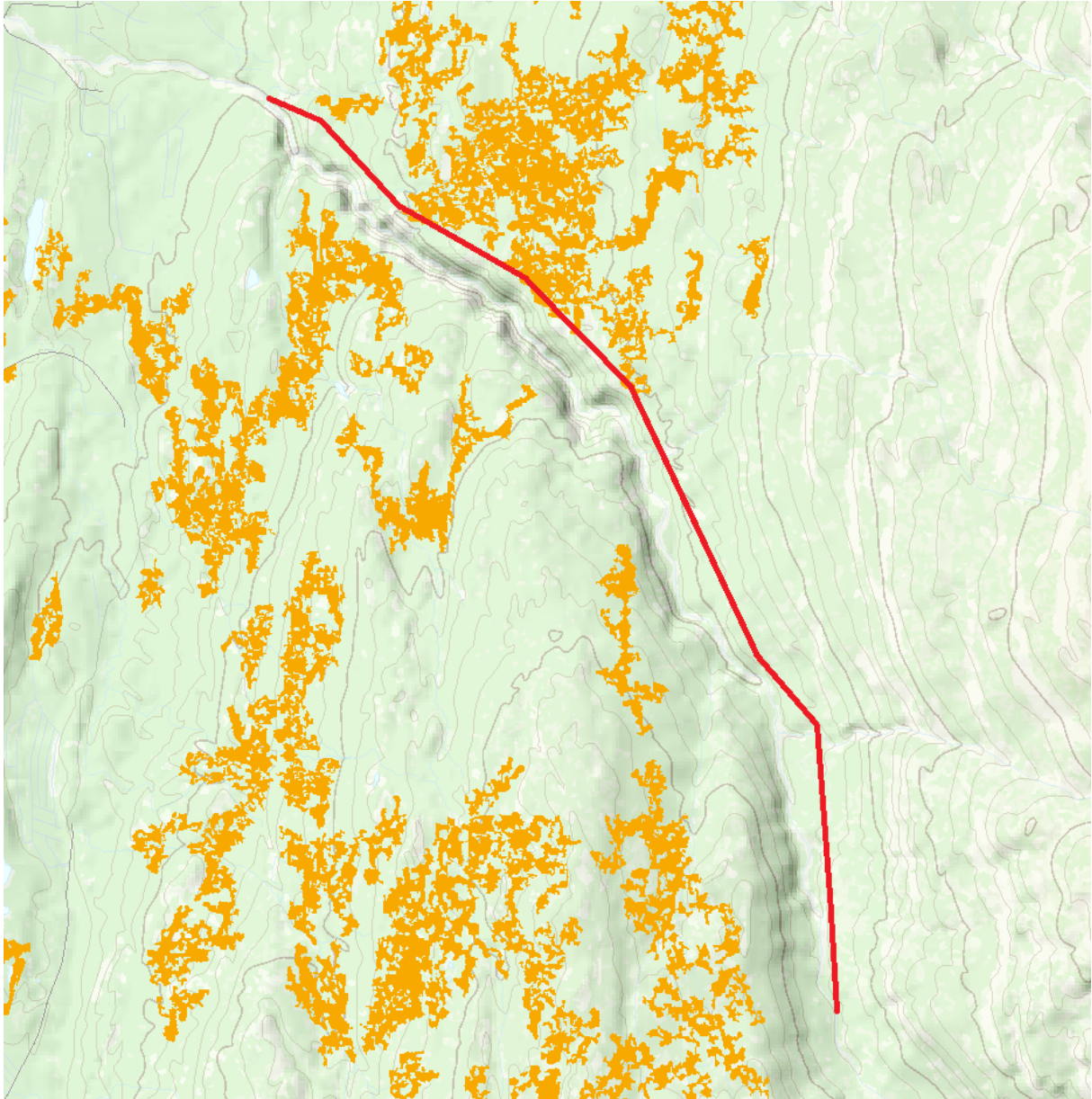


**TAFLA 6.1** Vistgerðir sem þekja 0,1 ha eða meira á athafnasvæðinu. Litir eru flokkaðir eftir verndargildi.

Landgerð	Flokkun	Vistgerð	Verndargildi	Flatarmál [ha]	Hlutfall af svæði [%]
Mólendi	L10.6	Fjalldrapamóavist	Miðlungs	10,4	24,4
Mólendi	L10.1	Mosamóavist	Lágt	8,2	19,4
Moslendi	L5.3	Hraungambravist	Lágt	5,1	12,0
Votlendi	L8.9	Starungsmýravist	Mjög hátt	4,0	9,4
Melar og sandlendi	L1.1	Eyðimelavist	Lágt	3,0	7,0
Mólendi	L10.8	Lyngmóavist á láglandi	Hátt	2,5	5,8
Mólendi	L10.3	Starmóavist	Miðlungs	2,1	5,0
Melar og sandlendi	L1.3	Mosamelavist	Lágt	1,8	4,1
Mólendi	L10.2	Flagmóavist	Lágt	1,2	2,8
Mólendi	L10.4	Grasmóavist	Hátt	0,9	2,1
Melar og sandlendi	L1.4	Víðimelavist	Lágt	0,8	2,0
Mólendi	L10.9	Víðimóavist	Miðlungs	0,6	1,5
Mólendi	L10.10	Víðikjarrvist	Mjög hátt	0,6	1,3
Mólendi	L10.7	Lyngmóavist á hálendi	Hátt	0,3	0,7
Melar og sandlendi	L1.2	Grasmelavist	Lágt	0,3	0,7
Graslendi	L9.1	Stinnastaravist	Miðlungs	0,2	0,5
Skriður og klettur	L3.1	Urðarskriðuvist	Miðlungs	0,1	0,3
Votlendi	L8.4	Hrossanálarvist	Miðlungs	0,1	0,3
Graslendi	L9.5	Grasengjavist	Hátt	0,1	0,2
Graslendi	L9.3	Bugðupuntsvist	Hátt	0,1	0,2
<b>Samtals</b>				<b>42,4</b>	<b>99,7</b>

Athafnasvæðið sem var skoðað var alls 42,6 ha en það mun ekki allt raskast, vegur og pípa ná t.d. sjaldnast yfir 30 m breitt svæði. Vistgerðarkort NÍ tekur heldur ekki tillit til þess að núverandi vegslóða upp dalinn er fylgt að miklu leyti. Það gefur engu að síður góða hugmynd um það gróðurlandslag sem farið er um.

Starungsmýravist (9,4%) og Hrossnálarvist (0,3%) eru votlendisvistgerðir og þekja þær samtals 9,7% athafnasvæðisins, um 4,1 ha. Samfelld votlendi yfir 2 ha nýtur sérstakrar verndar skv. náttúruverndarlögum og á eftirfarandi mynd má sjá votlendi í grennd við pípuleiðina. Á neðri hluta svæðisins fer pípuleiðin um jaðar votlendissvæðis á gilbrúninni en verður að mestu í mel. Þó þarf að fara í gegnum votlendi á nokkrum stöðum þar sem vatn rennur niður í gilið. Skerðing á votlendi verður takmörkuð, vegurinn fylgir núverandi slóða að mestu og pípan mun einfaldlega liggja í vatnsmettuðum jarðvegi. Vatnsborð votlendisins lækkar ekki og því ekki aukið aðgengi súrefnis að súrefnissnauðu umhverfi. Hvorki er því um skerðingu á votlendi að ræða né losun á CO<sub>2</sub> vegna þurrkunar á jarðvegi.

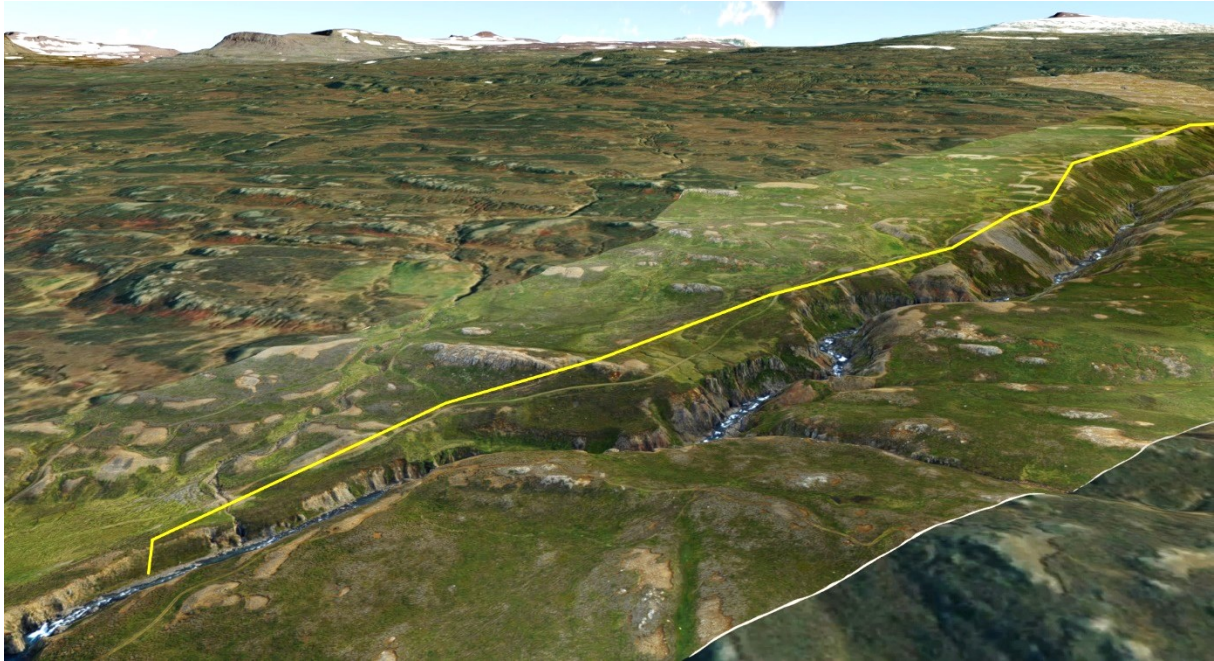


**MYND 6.1** Votlendi sem nýtur sérstakrar verndar (appelsínugult) og pípuleiðin (rauð). Mynd: Kortasjá Ní

Framkvæmdirnar munu hafa í för með sér rask á þeim gróðurlendum sem farið er yfir og eru áhrifin mismikil eftir staðsetningu. Lón verður um 1,6 ha og mun gróið land á árbakka fara undir vatn, það er þó mjög lítið, um 0,7 ha, og er stærsti hluti lónstæðisins grjót og möl í farvegi Gilsár. Aðrennslispípan fer um mólendi að mestu og mun land raskast við þær framkvæmdir. Pípan verður þó niðurgrafin og að framkvæmdum loknum mun gróðurlendi endurheimtast og vaxa upp að nýju ofan á pípunni. Vegurinn upp dalinn mun fylgja núverandi slóða að mestu, en þar sem vikið er frá slóðanum og þar sem gera þarf nýjan slóða verður varanlegt rask.

Bakkagróður nýtur sérstakrar verndar skv. 56. gr. náttúruverndarlaga: „Við vatnsnýtingu skal leitast við að viðhalda náttúrulegum bakkagróðri við ár og haga mannvirkjum og framkvæmdum þannig að sem minnst röskun verði á bökkum“. Sökum mjög breytilegs vatnsmagns, og lítillar frjósemi í ánni, er bakkagróður af afar skornum skammti meðfram ánni. Bakkarnir eru að mestu klappir og stórgrýti og er ekki talið að skert vatnsrennsli í ánni hafi teljandi áhrif á bakkagróður.





**MYND 6.2** Neðsti hluti pípuleiðarinnar. Í þessari brekku, milli klapparásanna norðan árinna, er mesta votlendið. Pípan fer eftir gilbarminum og fram hjá votlendinu að mestu.



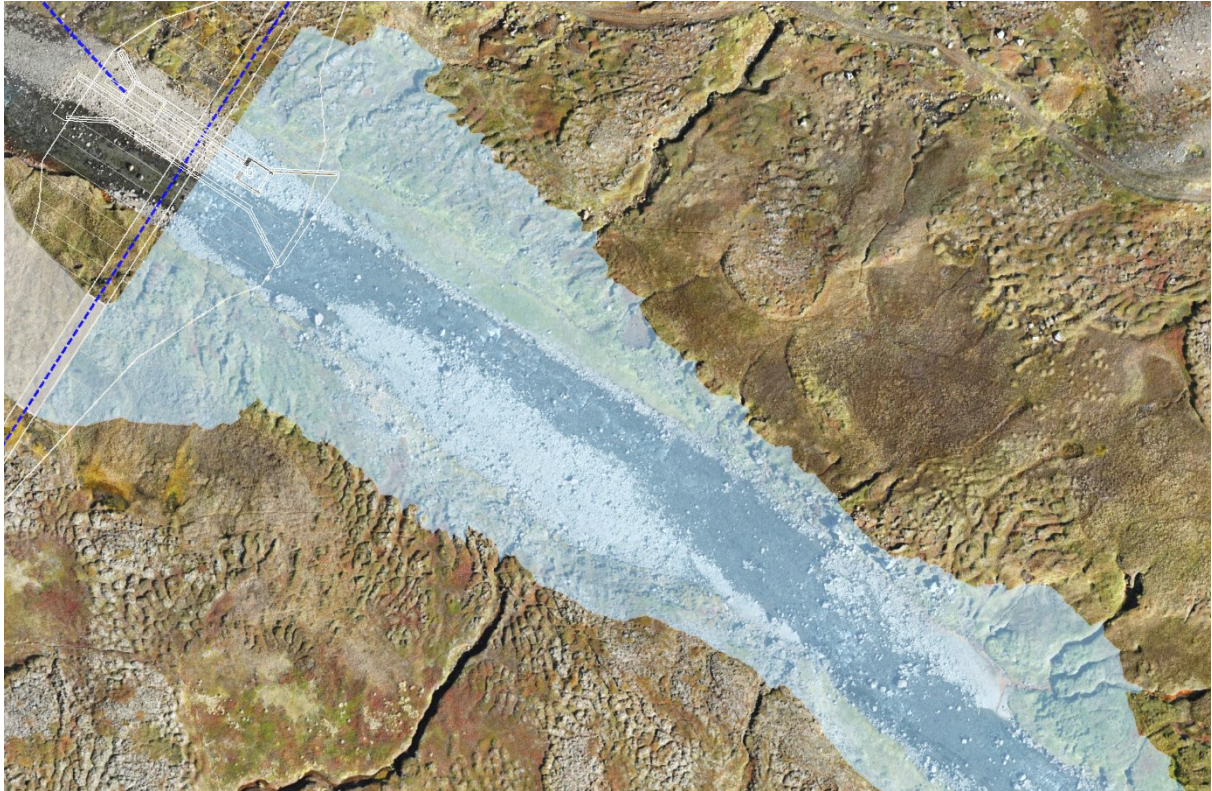
**MYND 6.3** Efsti hluti brekkunnar þar sem farið er fram hjá votlendinu.





**MYND 6.4** Uppi á Gilsárdal fylgir pípan núverandi vegi að mestu.





**MYND 6.5** Inntakslón verður um 1,6 ha og er að mestu í núverandi farvegi Gilsár, en einnig fer aðeins af gróðri undir vatn.



**MYND 6.6** Inntakslón verður um 1,6 ha og er að mestu í núverandi farvegi Gilsár, en einnig fer aðeins af gróðri undir vatn.





**MYND 6.7** Farvegur árinna er mjög grýttur og sökum breytilegs vatnsmagns er lítið sem ekkert um bakkagróður sem nýtur verndar.



**MYND 6.8** Farvegur árinna er mjög grýttur og sökum breytilegs vatnsmagns er lítið sem ekkert um bakkagróður sem nýtur verndar.





**MYND 6.9** Glerárvirkjun II (3,3 MW í rúmlega 300 m.y.s.). Pípan er undir grasinu hægra megin við veginn. Frágangur var sumarið 2019 og fjórum árum seinna er alveg gróið yfir pípustæðið.



**MYND 6.10** Hólsvirkjun í Fnjóskadal (6,7 MW í rúmlega 300 m.y.s.). Frágangur var sumarið 2020. Búast má við að Gilsárstífla verði sambærileg.



### 6.1.1 Niðurstaða

Framkvæmdum við Gilsárvirkjun fylgir óhjákvæmilega rask á gróðri. Það rask er þó 80% á vistgerðum með lágt og miðlungs verndargildi og mikið til afturkræft þegar gróður vex aftur á pípunni sem verður neðanjarðar og í fyllingu við stífluna. Eftir stendur vegslóði, sem er að hluta nú þegar til staðar, og stífla sem raska varanlega gróðri. Pípan fer um jaðar votlendissvæðis en hefur engin áhrif á aðrennsli til votlendissvæðisins né skerðir það svo nokkru nemi. Framkvæmdin hefur ekki áhrif á heildarútbreiðslu vistgerða á svæðinu. Áhrif af virkjuninni á gróðurfar eru staðbundin og talin óveruleg.

## 6.2 Fuglalíf

Ekki var ráðist í sérstaka rannsókn á fuglalífi, en starfsmaður EFLU með 19 ára reynslu af fuglatalningu og fuglamerkingum gekk niður allt framkvæmdasvæðið þann 29. júní 2022 og kannaði fuglalíf á leiðinni. Gengið var eftir fyrirhugaðri pípuleið frá áformuðu lónstæði niður að stöðvarhúsi. Allir fuglar sem sáust eða heyrðist í voru skráðir niður sem og öll ummerki um fugla.

Áhrifum framkvæmdarinnar á fuglalíf má nokkurn veginn skipta í tvo flokka. Annars vegar eru það áhrif mannvirkja á búsvæði fugla, og hins vegar áhrif virkjunarinnar á vatnafar Gilsár og þá fugla sem treysta á ána til fæðuöflunar. Landslag á áhrifasvæði virkjunarinnar einkennist af melum og múum efst, en meira graslendi, múum og votlendi neðst. Meðfram ánni er land hrjóstrugt, mikið um berar klappir, grjót og kletta. Í könnun á svæðinu sáust 9 tegundir fugla og ummerki um eina tegund til viðbótar. Líklegt er að flestar tegundirnar séu varpfuglar á svæðinu eða í næsta nágrenni. Fjórar tegundir sem sáust eru á valista Náttúrufræðistofnunar Íslands [2] og fimm þeirra eru ábyrgðartegundir Íslands [3].



**MYND 6.11** Gamall rjúpnaskítur sem fannst nálægt stíflustæði og straumandarpar skammt ofan stíflustæðis.

**TAFLA 6.2** Þær fuglategundir sem sást á svæðinu þann 29. júní 2022.

Fuglategund	Athugasemd
Heiðlóa	Par í móum ofan við stíflustæði. Heiðlóa er ábyrgðartegund Íslands.
Straumönd	Eitt par á Gilsá ofan við stíflustæði. Straumönd er ábyrgðartegund Íslands.
Þúfutittlingur	Víða á framkvæmdasvæðinu og í mounum í kring, minnst efst en fjölgaði eftir því sem neðar var komið.
Rjúpa	Skítur fannst við stíflustæði. Rjúpa er á valista.
Hrafn	Stakur hrafn flaug yfir Gilsárdal. Hrafn er á valista.
Jaðrakan	Þó nokkur jaðrakanspör í brekkunni og votlendinu fyrir ofan stöðvarhús við neðsta hluta pípuleiðarinnar. Jaðrakan er ábyrgðartegund Íslands.
Spói	Þó nokkur spóapör í brekkunni og mólendinu fyrir ofan stöðvarhús við neðsta hluta pípuleiðarinnar. Spói er ábyrgðartegund Íslands.
Kjói	Stakur kjói flaug yfir Gilsárdal Fjórir kjóar flugu yfir svæðið neðst við stöðvarhús. Kjói er á valista.
Smyrill	Stakur fugl með varpatferli í gljúfrunum við Gilsá þar sem þau eru hvað stærst.
Kría	Fyrir neðan Nykurfossa voru 5 kríur á flugi upp og niður ána. Sýndu ekkert varpatferli og voru í fæðuleit. Kría er á valista og er ábyrgðartegund Íslands.

Í heildina var fuglalíf svæðisins hefðbundið og sást þær tegundir sem viðbúið var að væru á svæðinu. Það sem kom helst á óvart var að einungis eitt lóupar sást, en fyrirfram var búist við fleiri lóum í mounum meðfram ánni. Fuglalíf var almennt fábrotið og lítið efst, enda í rúmlega 360 m.y.s., en jókst eftir því sem neðar dró og var mest í grónu mólendi og votlendi í brekkunni fyrir ofan stöðvarhúsið.

### 6.2.1 Áhrif mannvirkja

Lónið sem myndast mun ná um 450 m upp með ánni og verður um 1,6 ha að stærð. Mjóar ræmur af grónu landi beggja vegna sem gætu mögulega nýst mófuglum fara undir vatn en lónið sjálft gæti nýst andfuglum vel. Neikvæð áhrif inntakslónsins á fuglalíf eru því óveruleg og að hluta til gætu þau orðið jákvæð, sambærileg inntakslón í t.d. Glerá, Hólsá og Eyjafjarðará hafa öll nýst andfuglum, þ.m.t. straumöndum, en besti staðurinn til að sjá straumendur á Glerá í Eyjafirði er á inntakslónunum tveim við stíflurnar í ánni. Stíflumannvirkjum verður haldið í lágmarki og áhrif þeirra á fuglalíf eru talin hverfandi þegar frágangi er lokið. Pípan verður niðurgrafin alla leið frá stíflu að stöðvarhúsi, nema fara þarf yfir Ytri-Lambadalsá á undirstöðum. Áhrif pípu á fuglalíf eru því sömuleiðis talin óveruleg að framkvæmdum loknum. Vegur meðfram stíflu fylgir núverandi vegi að mestu en gera þarf þó nýja vegi frá grunni upp með hliðarinntökum og frá Innri-Lambadalsá að stíflu. Þetta er þó hátt yfir sjávarmáli þar sem fuglalíf er fábrotið og sambærileg búsvæði allt í kring. Þar sem farið er fram hjá votlendi neðarlega á pípuleiðinni eru bæði vegur og pípa á gilbrúninni svo ekki er verið að skera búsvæði í tvennt né raska votlendi. Stöðvarhús virkjunarinnar er áformað rétt ofan Nykurfossa skammt ofan við ræktað land Gilsárteigs. Húsið verður á grýttum árbakka og að hluta byggt inn í brekkuna, búsvæði sem raskast eru því í lágmarki. Þegar horft er til núverandi ástands landsins og hversu lítið pláss byggingin þarf eru neikvæð áhrif stöðvarhúss á fuglalíf talin óveruleg ef nokkur.

### 6.2.2 Áhrif breytts vatnafars

Virkjað rennsli Gilsárvirkjunar er 3,0 m<sup>3</sup>/s og yfir vetrarmánuðina verður rennsli það skert að það nær ekki að fylla í farveginn líkt og áður. Hætt er við að skert rennsli hafi einhver áhrif á botndýralíf yfir vetrartímamann og þar með þær fuglategundir sem treysta á botndýr sem fæðu.

Af þeim fuglategundum sem sáust við talningu er straumöndin sú eina sem að treystir á ána til fæðuöflunar. Við athugun í lok júní 2022 sást eitt par efst á athugunarsvæðinu ofan við fyrirhugað stíflustæði. Ekki er útilokað að fleiri straumendur hafi leynst í djúpu gili Gilsár en ljóst er að afar fáir einstaklingar verða fyrir áhrifum. Straumönd er einungis á ánni yfir sumartímamann.

### 6.2.3 Niðurstaða

Stíflumannvirki og stöðvarhús raska búsvæðum að litlu leyti og pípan verður niðurgrafin og mun það svæði gróa upp og nýtast áfram sem búsvæði í framtíðinni. Neikvæð áhrif mannvirkja og lóns á fugla og búsvæði verða óveruleg. Þó verður óhjákvæmilega truflun á framkvæmdatíma. Áhrif breytts vatnafars einskorðast við straumönd sem sækir fæðu í ána. Mjög fáir einstaklingar virðast vera á þeim kafla þar sem rennsli skerðist en hann mun áfram nýtast straumöndum, stór búsvæði eru bæði ofan og neðan við hann. Áhrif á fuglalíf svæðisins eru því talin óveruleg.

## 6.3 Jarðmyndanir

Gilsárdalurinn er um 10 km langur og liggur til suðausturs í átt að Seyðisfirði á milli Dragafjalls og Fjarðarheiðar. Í mynni dalsins hefur Gilsáin sorfið gljúfur niður í berggrunninn en ofar rennur áin í einstaka flúðum niður dalinn. Beggja vegna við botn dalsins má sjá nokkuð afgerandi hjallamyndun og jökulmyndanir. Hjallar, hólar og malarásar eru víða og fremst í dalnum eru hjallarnir ráðandi setmyndun.

Berggrunnurinn á svæðinu er þóleiit basalt blágrýti sem er eldra en 3,3 milljón ára [4] [5]. Laust efni ofan á berggrunninum er aðallega skriðuefni með blöndu af jökulruðningi. Engin þessara jarðmyndana nýtur sérstakrar verndar og eru þær algengar um allt land. Aðrennslispípa virkjunarinnar verður að mestu í lausa efninu ofan á berggrunninum, en á nokkrum stöðum, aðallega í brekkunni ofan við stöðvarhúsið, þarf að fleyga í klöpp. Mesta raskið verður þó í lífrænum jarðvegi ofan á jarðmyndunum svæðisins.

Heildarefnisþörf, umfram það sem fæst úr skurðum og skeringum og er notað aftur, er um 60.000 m<sup>3</sup> og fæst úr nýjum námum á framkvæmdasvæðinu. Námunar eru einkum skriðuefni og jökulruðningur. Skriðuefnið verður notað í veg- og stíflufyllingar en jökulruðningur í kjarnaefni stíflu.

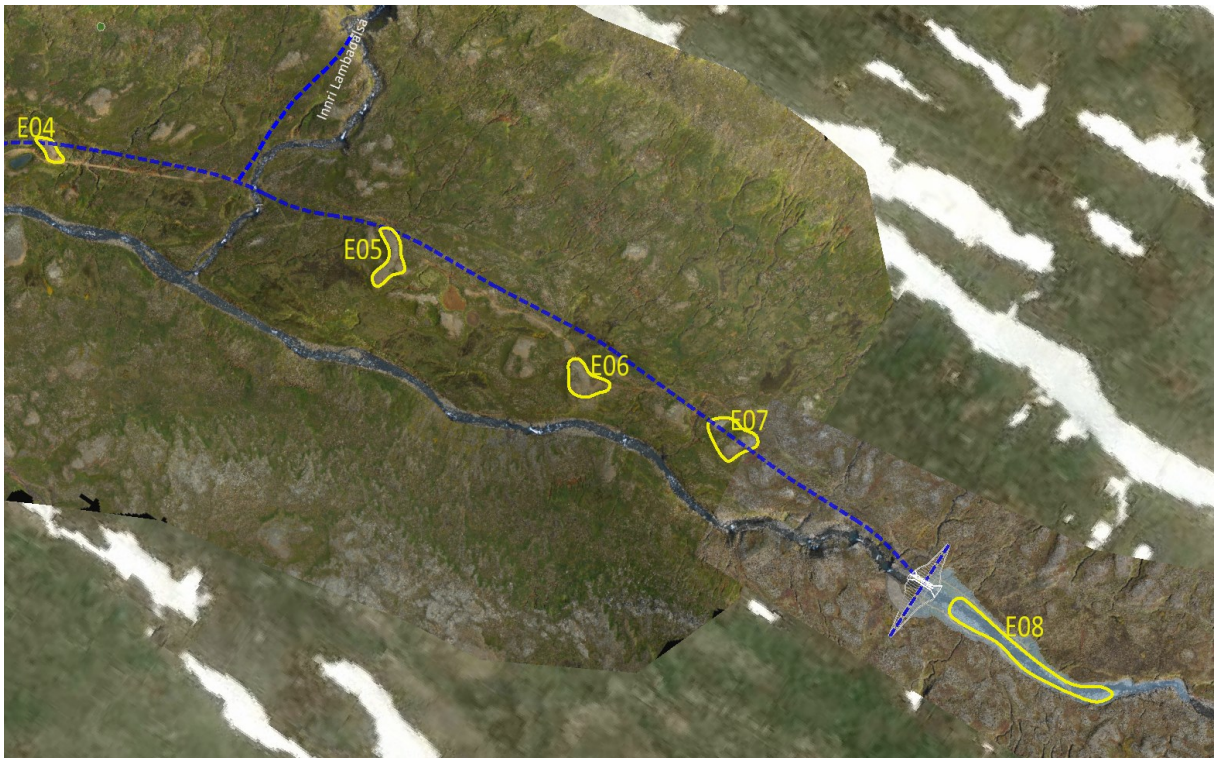
**TAFLA 6.3** Námskrá Gilsárvirkjunar.

NR.	EFNISGERÐ	JARÐMYNDUN	ÁÆ. EFNISMAGN [M <sup>3</sup> ]	Athugasemdir
E01	Sandur og mól	Malarhjalli/jökulset	5.000	Nú þegar náma
E02	Mól	Malarhjalli/jökulset	5.000	
E03	Mól	Malarhjalli/jökulset	5.000	
E04	Jökulruðningur og mól	Malarhjalli/jökulset	3.000	
E05	Sandur og mól	Malarhjalli/jökulset	10.000	
E06	Mól	Malarhjalli/jökulset	8.000	
E07	Mól og jökulruðningur	Malarhjalli/jökulset	12.000	





**MYND 6.12** Hér sést hvernig námurnar 8 (gulmerktar) dreifast yfir framkvæmdasvæðið.



**MYND 6.13** Nærmynd af nokkrum námum.

Samkvæmt 61. gr. laga um náttúruvernd nr. 60/2013 njóta hrauhellar, gervigígar, fossar og nærumhverfi þeirra sérstakrar verndar. Í Gilsá eru nokkrir fossar milli stíflu og stöðvarhúss þar sem rennsli verður skert meðan virkjunin er starfrækt. Yfir sumartímann rennur vatn um yfirfall stíflunnar og þá verður gott vatn í öllum fossum. Í þurrkasumrum gæti þó orðið verulega skert rennsli í ágúst. Yfir veturinn verður mjög lítið rennsli um fossana. Nykurfossar eru neðan við stöðvarhúsið og því verður eingöngu skert rennsli í þeim yfir nóttina að vetri til þegar vatni er safnað í dægurmiðlun.

Það verða því fáir varir við skert rennsli um fossa í Gilsá. Áhrifin eru auk þess algjörlega afturkræf. Ef vilji er fyrir því í framtíðinni er hægt að stöðva virkjunina og þá mun vatn renna um farveginn líkt og áður.





**MYND 6.14** Nokkuð er um fossa í Gilsá þar sem rennsli verður skert.

### 6.3.1 Niðurstaða

Rask á jarðmyndunum er minniháttar og verður raskið lítt sýnilegt undir fyllingum mannvirkja. Námur verða í lausum jarðefnum ofan á berggrunninum, en verndargildi þeirra er lítið. Skert rennsli verðum í fossum en þau áhrif eru einkum á veturna og á nóttunni þegar fáir ef nokkrir eru á ferli til að verða fyrir þeim áhrifum. Þau áhrif eru auk þess algjörlega afturkræf. Áhrif á jarðminjar eru því talin óveruleg.

## 6.4 Vatnalíf

Gilsá er fiskgeng upp að Nykurfossum, skammt ofan við Gilsárteig, og á því fiskgenga svæði má finna urriða, bleikju og lax. Ekki er vitað til þess að nokkur fiskur sé fyrir ofan Nykurfossa. Ýmsar rannsóknir hafa verið gerðar á fiskistofnum Gilsár í gegnum tíðina, bæði seiðarannsóknir og úttekt á botngerð og uppeldisskilyrðum laxfiska:

- 1981 og 82 [6]: Seiðarannsóknir. Rafveitt 150 m ofan við brú að Gilsárteig. Fundust náttúruleg urriða- og bleikjuseiði, mun meira af bleikju.
- 1983 [7]: Rannsóknir á árangri sleppinga á laxaseiðum.
- 1990 [8]: Seiðarannsóknir, rafveitt við Ormsstaði. Fundust 11 laxaseiði.
- 1997 [9]: Úttekt á botngerð og uppeldisskilyrðum laxfiska.
- 2010 [10]: Allsherjar rannsóknir Landsvirkjunar á Héraði, grunnrannsóknir 2005 og 2006 og svo aftur 2010. Rafveitt í Gilsá við brú að Gilsárteig.
- 2012 [11]: Seiðarannsóknir og vatnshitamælingar.
- 2014 [12]: Seiðarannsóknir og vatnshitamælingar.
- 2016 [13]: Seiðarannsóknir og vatnshitamælingar.
- 2018 [14]: Seiðarannsóknir og vatnshitamælingar.
- 2020 [15]: Seiðarannsóknir og vatnshitamælingar.

Í seiðarannsóknnum árin 1981, 1982 og 1990 voru seiði rafveidd efst í ánni við Ormsstaði, en í rannsóknnum á vegum Landsvirkjunar frá 2005 hafa seiði verið rafveidd í Gilsá um 600 m neðan við brúna yfir ána við Gilsárteig. Niðurstöður seiðamælinga í þessum rannsóknnum má sjá í eftirfarandi töflu:

**TAFLA 6.4** Heildarþéttleiki seiða af öllum aldri (fjöldi á 100m<sup>2</sup>).

ÁR	LAX	URRIÐI	BLEIKJA
1981	0,3	0,9	5,4
1982	0,9	0	14,6
1990	6,3	0	0
2005	6,5	1,5	12,0
2006	8,7	0	9,0
2010	5,8	1,6	2,9
2012	3,3	4,1	9,1
2014	7,5	0	3,7
2016	4,3	0,4	9,8
2018	2,7	2,7	4,0
2020	5,5	1,5	5,5

Úr búsvæðamati frá árinu 1997 segir að frá Ormsstöðum og niður að ármótum við Núpsá séu helstu uppeiddissvæði laxaseiða í ánni. Fyrir ofan Ormsstaði sé áin grýttari og í gljúfri [9]. Á árunum 2005 til 2020 mældist leiðni í Gilsá 25,8 - 48,6  $\mu\text{S}/\text{cm}$  og vatnshiti efst við Gilsárteig var á bilinu 7,2 – 16,8 °C. Almennt var leiðni meiri neðar í ánni. Þetta er mjög lág leiðni sem bendir til lítillar frjósemi árinna, en lax finnst í litlum mæli í ám þar sem leiðni er minni en 60  $\mu\text{S}/\text{c}$ . Þar sem leiðni er 40 - 60  $\mu\text{S}/\text{cm}$  er urriði algengari en þegar leiðni er undir 40  $\mu\text{S}/\text{cm}$  er bleikja venjulega nær allsráðandi [9].

Veiðifélag er um Gilsá og sér það um skipulag og sölu veiðileyfa í Gilsá og Selfljót, en þar sem Gilsá sameinast Núpsá mynda þær saman Selfljót. Vatnasvæðinu er skipt í sjö veiðisvæði og tilheyrir efsti hluti fiskgenga hluta árinna neðan við Nykurfossa sjöunda og efsta svæðinu. Á heimasíðu veiðifélagsins segir eftirfarandi um veiðisvæðið [16]:

*„Sjöunda svæði byrjar við Hjartarstaðabru og endar í tveimur fossum í Gilsárgili milli túnanna í Gilsárteigi og á Ormsstöðum. Upp neðri fossinn ganga stærstu fiskar ef nóg vatn er í ánni, en sá efri, Nykurfoss, er ófiskgengur með öllu. Upptök Gilsár eru í Vestdalsvatni á Vestdalsheiði, skammt undan Fjarðarheiðar.*

*Gjöfulasti veiðistaðurinn er sennilega Breiðan (34), lygn staður sem lætur lítið yfir sér. Oft liggja fiskar undir brúnni við Dráttarhamarinn (37) þar sem vegurinn liggur í Gilsárteig en það hefur mörgum reynst sýnd veiði fremur en gefin. Aðrir veiðistaðir á svæðinu eru Brúarhylur (31), Bleshöfðahylur (32), Klapparhylur (33), Stekkaneshylur (35), Þróarhylur (36), Réttarhylur (38) og Fosshylur (39).“*

Í rafrænni veiðibók fyrir árið 2022 var skráður 31 fiskur (7 laxar, 2 urriðar og 22 bleikjur) á svæði 7. Alls veiddust 15 laxar, 86 urriðar og 94 bleikjur á öllu vatnasvæðinu árið 2022 skv. skráningu [17].



#### 6.4.1 Áhrif virkjunar á vatnalíf og veiði

Með Gilsárvirkjun verður vatn leitt um 6 km leið eftir aðrennslispípu að stöðvarhúsi skammt ofan Nykurfossa. Frá vori fram á haust er stöðugt rennsli um virkjunina og þá er vatnsmagn á fiskgenga svæðinu fyrir neðan Nykurfossa óbreytt og áhrif hverfandi ef nokkur. Yfir vetrartímamann verður rennsli í Gilsá þó það lítið að notast verður við dægurmiðlun. Vatni verður þá safnað í lónið yfir nóttina þegar raforkunotkun er í lágmarki en svo hleypt í gegn yfir daginn. Þannig er hægt að framleiða meiri raforku yfir daginn þegar eftirspurn er meiri. Við þessar aðstæður rennur ekkert vatn í gegnum virkjunina hluta sólarhringsins og við það skerðist rennsli alls staðar neðar í farveginum. Eðli málsins samkvæmt eru áhrifin mest næst stíflunni, þar má búast við því að farvegurinn verði nær þurr en fljótlega fer vatn úr hliðarlækjum og lindaruppsprettum að seytla í farveginum og við Nykurfossa, um 6 km neðar, verður alltaf vatn í farveginum, en minna en venjulega hluta sólarhringsins. Óskert vatnasvið ofan Nykurfossa er um 20 km<sup>2</sup>.



**MYND 6.15** Ótal lækir og lindir renna í ána milli stíflu og stöðvarhúss.





**MYND 6.16** Lindir og lækir við Olnbogafoss í Gilsá.

Á árkaflanum milli stíflu og stöðvarhúss verður alltaf skert rennsli á meðan virkjunin er í rekstri. Vor og sumar þegar snjóbráðar gætir og fram eftir hausti, þegar úrkoma er almennt hvað mest, mun vatn renna um yfirfall stíflunnar og niður farveginn. Yfir veturinn má búast við því að ekki renni um yfirfall og því verði rennsli mjög skert. Næst stíflu verður farvegurinn alveg þurr en smám saman seytla í hann vatn úr lækjum og lindum á 6 km kafla þar til vatn úr virkjuninni kemur aftur í farveginn. Líkt og fram hefur komið áður er áin köld og hrjóstug og frjósemi lítil. Áin er ekki fiskgeng á þeim kafla og engar heimildir eru til um staðbundinn fisk, enda farvegurinn stöðugir fossar og flúðir og hátt yfir sjávarmáli. Fáar lífverur virðast byggja afkomu sína á rennsli árinna í þessum hluta farvegarins.

#### 6.4.2 Mótvægisaðgerðir

Upphaflega stóð til að hafa stöðvarhúsið neðan við Nykurfossa til að nýta sem mest fall í farveginum og hámarka raforkuframléiðslu. Hins vegar var ákveðið að færa stöðvarhúsið upp fyrir Nykurfossa og hafa þar með öll mannvirki á ófiskgengu svæði. Með því er leitast við að lágmarka áhrif á veiði og vatnalíf Gilsár.



### 6.4.3 Niðurstaða

Áhrif á göngur laxfiska í Gilsá og stangveiði í ánni eru hverfandi ef nokkur. Sá kafli árinna sem verður fyrir skertu rennsli er ófiskgengur, grýttur og með litla frjósemi. Neikvæð áhrif Gilsárvirkjunar á fiskistofna, vatnalíf og veiði eru því talin óveruleg.

### 6.5 Hreindýr

Gilsárdalur liggur syðst á veiðisvæði 3 fyrir hreindýraveiðar og flest ár eru einhver dýr skotin í nágrenninu, einkum þá í fjöllum norðan og austan við dalinn [18]. Hreindýr hafa einnig sést í vetrartalningum en í janúar 2002 sáust 25 dýr í Gilsárdal [19] og í mars 2014 sást 21 dýr ofan Gilsárteigs [20]. Bendir það til þess að þau nýti sér svæðið árið um kring.



**MYND 6.17** Hreindýrshorn sem lágu í móanum sunnan árinna í júní 2022 bera vitni um umferð hreindýra um Gilsárdal.

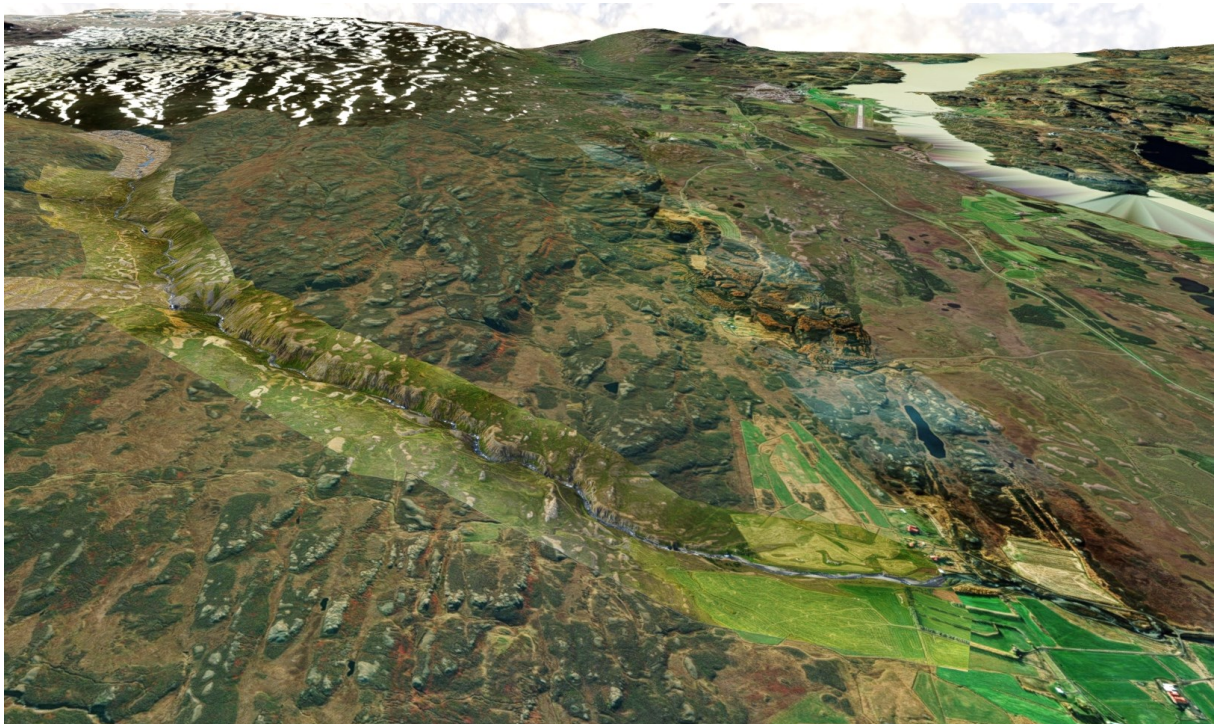
Á framkvæmdatíma verður óhjákvæmilega stöðug umferð og viðvera fólks sem gæti dregið úr viðveru hreindýra í dalnum. Að framkvæmdum loknum er ekkert sem mun hefta eða hafa áhrif á far hreindýra. Inntakslón er lítið og að mestu bundið við núverandi farveg árinna, pípan er niðurgráfin og vegurinn upp dalinn verður engin hindrun. Mestu áhrifin eru líklega þau að með betri vegi upp dalinn er möguleiki að hreindýraskyttur muni nýta sér hann í auknum mæli og því sé hætt við auknu veiðiálagi. Hreindýraveiðum er þó vel stýrt og strangur kvóti sem tryggir sjálfbærni veiðanna og eðlilega dreifingu veiðiálags.

### 6.5.1 Niðurstaða

Á framkvæmdatíma má búast við því að hreindýr verði fyrir truflun og nýti sér Gilsárdal minna en venjulega, en að framkvæmdum loknum er ekki reiknað með að mannvirki í dalnum hafi teljandi áhrif á far, fæðuöflun eða aðra hegðun hreindýra. Áhrif á hreindýr eru metin óveruleg.

### 6.6 Landslag og ásýnd

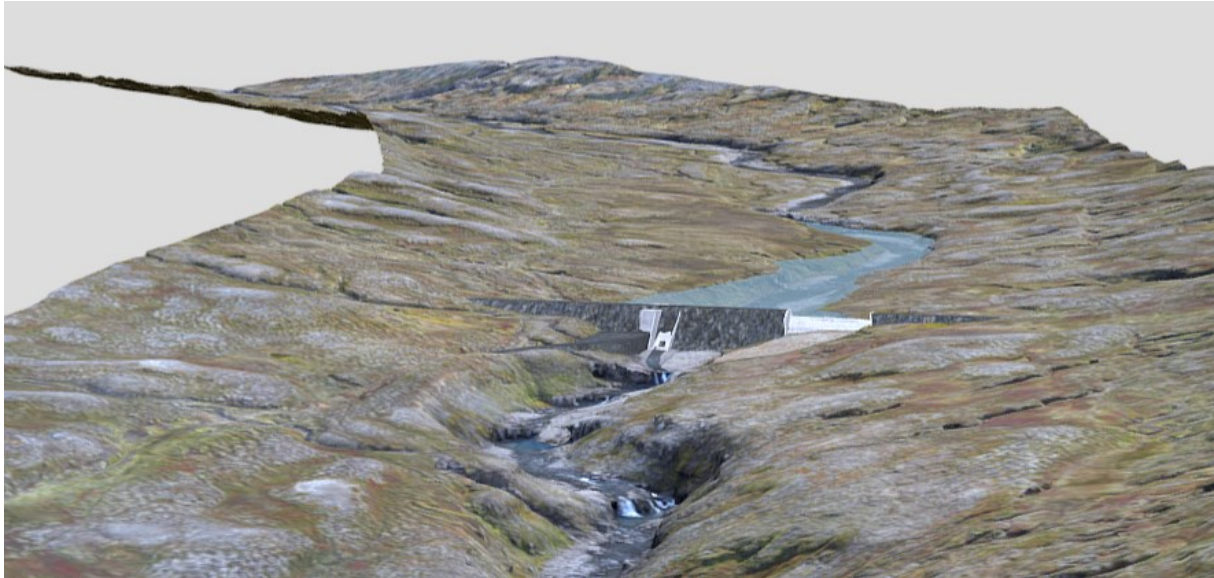
Mat á áhrifum á landslag og ásýnd er byggt á vettvangsferðum og ljósmyndum og þrívíddarlíkani af Gilsárdal. Áhrifunum má skipta niður eftir svæðum, þ.e. áhrif af stíflu og lóni, áhrif af pípu og vegslóða og áhrif af stöðvarhúsi og aðkomu.



**MYND 6.18** Lónið og stíflan er uppi vinstra megin á þessari líkanmynd. Hér sést vel hve lítið þessi mannvirki eru í landslaginu. Egilsstaðir og flugvöllurinn sjást við Lagarfljót í fjarska.

Stífla og lón eru í Gilsárdal, um 1,2 km norðan ármóta Innri-Lambadalsár og Gilsár. Lónið verður um 1,6 ha að stærð, að mestu í núverandi árfarvegi. Inntak og lón verða afskekkt og sjást hvorki frá vegum né byggð, en breyta nærumhverfi sínu. Áhrifin eru þó staðbundin og fjöldi fólks sem verður fyrir áhrifum er í algjöru lágmarki og eru áhrifin því talin óveruleg.





**MYND 6.19** Einföld líkanmynd af stíflunni sett inn í þrívíddarlíkan af Gilsárdal. Gefur ágæta hugmynd um hvernig stíflan og lónið munu falla inn í landslagið.



**MYND 6.20** Hólsvirkjun haustið 2020 skömmu eftir að frágangi lauk. Myndin sýnir ágætlega útlínur rasksvæðisins og hvernig stíflan er felld inn í aðliggjandi landslag. Reikna má með að Gilsárstífla verði sambærileg.





**MYND 6.21** Ásýnd beint framan á Hólsárstíflu. Þetta er sjónarhornið sem vegfarendur hafa. Búast má við að umfang ásýndar Gilsárstíflu verði svipað.



**MYND 6.22** Á þessari myndi má sjá hve vel Hólsárstífla fellur inn í landslagið. Reynt verður að haga hönnun Gilsárstíflu á sambærilegan hátt.

Lónið verður um 1,6 ha að stærð og mun fylla upp í núverandi árfarveg og fara upp á gróið land, einkum næst stíflunni. Fjær stíflunni er árbakkinn hærri og brattari og nær því lónið minna út fyrir farveginn. Lónið mun breyta ásýnd landsins á þann hátt að þar sem í dag er grýttur árfarvegur verður um 1,6 ha lón á svæði sem mannshöndin hefur haft lítil áhrif á. Engin stöðuvötn eru í Gilsárdal eða allra næsta nágrenni, einungis litlar tjarnir og mýrarpollar, og því má búast við að lónið verði nokkuð áberandi í dalnum. Líkt og áður segir eru þó afar fáir til að verða fyrir þeim áhrifum. Áhrif stíflunnar sjálftrar, sem



verður mest 12 m há, eru svipuð. Engin mannvirki af sambærilegri stærðargráðu eru á Gilsárdal, en leitast verður við að láta stífluna falla sem best að aðliggjandi landi.

Niður Gilsárdal verður aðrennslispípa grafin í jörð. Pípan sjálf mun ekki sjást en raskárið eftir pípuskurðinn verður greinilegt í einhvern tíma þangað til að það grær upp. Vegurinn meðfram pípunni verður lagfærður og styrktur og verður greinilegri en núverandi vegur. Vegurinn verður þó látinn falla vel að aðliggjandi landi til að lágmarka ásjúnd.



**MYND 6.23** Til vinstri má sjá pípustæði og vegslóða á Hólsdal. Myndin er tekin haustið 2020 skömmu eftir að frágangi við Hólsvirkjun lauk. Búast má við sambærilegum áhrifum og frágangi við Gilsársvirkjun.



**MYND 6.24** Myndin sýnir hvar vegur og aðrennslispípa koma niður í Fnjóskadal haustið 2020 skömmu eftir að frágangi við Hólsvirkjun lauk. Búast má við sambærilegum áhrifum og frágangi við Gilsársvirkjun.

Stöðvarhúsið verður alveg við árbakkann neðan við bratta brekku skammt ofan Nykurfossa. Húsið verður að hluta byggt inn í brekkuna og frárennsli fer beint út í Gilsá, sambærilegt stöðvarhúsi Tjarnarvirkjunar í Eyjafjarðará.





**MYND 6.25** Hér má sjá stöðvarhús Tjarnavirkjunar á bakka Eyjafjarðarár. Stöðvarhús Gilsárvirkjunar verður útfært á sambærilegan hátt.



**MYND 6.26** Stöðvarhús Gilsárvirkjunar verður sambærilegt stöðvarhúsi Hólsvirkjunar að stærð. Báðar virkjanir eru 6,7 MW.

Stöðvarhúsið verður undir háum bakka í árgili og því ekki sýnilegt fyrr en komið er mjög nálægt húsinu. Veiðimenn á svæðinu næst Nykurfossum munu sjá húsið en klettur við fossana byrgja þó töluverða sýn. Þessir sömu veiðimenn munu þó einnig sjá sumarbústað, íbúðarhúsnæði, hlöður, skemmur,



fjánhús og önnur mannvirki á Gilsárteigi 1 og 2 og Ormsstöðum. Stöðvarhúsið mun því ekki breyta ásýnd að ráði, en sambærileg mannvirki eru fyrir á svæðinu, bæði hvað varðar stærð og útlit.



**MYND 6.27** Fyrirhuguð staðsetning stöðvarhússins ofan Nykurfossa. Líkanmynd, ekki endanleg hönnun á húsinu.



**MYND 6.28** Fyrirhuguð staðsetning stöðvarhússins ofan Nykurfossa. Líkanmynd, ekki endanleg hönnun á húsinu.





**MYND 6.29** Klettur við Nykurfossa takmarka sýn upp gilið að stöðvarhúsinu.

#### 6.6.1 Mótvægisaðgerðir

Um hönnun mannvirkja segir í 69. gr. laga um náttúruvernd nr. 60/2013 að þess skuli gætt að mannvirki falli sem best að svipmóti landsins. Því þarf að gæta vel að staðsetningu og hönnun mannvirkja til að draga úr sjónrænum áhrifum virkjunarinnar sem og umhverfinu í kring. Leitast skal eftir því að ganga frá rasksvæðum jafnóðum og framkvæmdum skuli almennt hagað þannig að svæðum verði ekki raskað umfram brýna þörf.

Upphaflega stóð til að hafa stöðvarhús neðan Nykurfossa til að fullnýta þá fallhæð sem er í boði. Það var þó ákveðið að færa það upp fyrir Nykurfossa, einkum til að minnka áhrif á lífríki árinna, en einnig til að draga verulega úr ásýnd.

#### 6.6.2 Niðurstaða

Helstu breytingar á ásýnd og landslag verða við stíflu og lón, en sjónrænum áhrif eru afar lítil sökum þess hve afskekkt svæðið er og hve fáir verða fyrir áhrifum. Stöðvarhúsið er lítt sýnilegt á svæði þar sem nú þegar eru mannvirki sem eru sambærileg að stærð og útliti. Að teknu tilliti mótvægisaðgerða og hönnunar sem dregur úr ásýnd verða áhrifin á landslag og ásýnd á svæðinu óveruleg.



## 6.7 Fornminjar

Fornleifafræðingur kannaði fornleifar á öllu framkvæmdasvæðinu í tveimur vettvangsferðum í ágúst 2022 og má sjá skýrslu hans í heild sinni í viðauka [21]. Alls voru skráðar 10 minjar og voru 8 þeirra ekki metnar í hættu við framkvæmdirnar. Tvennar minjar voru hins vegar metnar í hættu og eru hluti af gamalli leið sem fór upp Gilsárdal og yfir í Seyðisfjörð. Er um að ræða ræsi (2788-9) og hleðslu (2788-10) á leiðinni. Vegur upp dalinn mun að miklu leyti fylgja núverandi vegslóða sem að sama skapi fylgir þessari gömlu leið. Við endurbætur og styrkingu á vegslóðanum verður þess gætt að raska ekki ræsinu eða hleðslunni.

Aðrar minjar eru fjær rasksvæði framkvæmdanna og eru ekki metnar í hættu. Helstu minjar eru tóftir (2788-6 og 2788-6) norðan við pípuleiðina áleiðis upp dalinn. Tóftirnar eru í um 75 m fjarlægð frá áætlaðri pípuleið og verður ekki raskað. Ráðgjafi og hönnuður, Efla verkfræðistofa, hefur reynslu af því að vinna í sambærilegu návígi við tóftir án þess að þeim sé raskað.



**MYND 6.30** Tóftir (2788-6) á Gilsárdal. Mynd: Rannveig Þórhallsdóttir





**MYND 6.31**Tóftir í nágrenni við veg og aðrennslispípu Hólsvirkjunar sem urðu ekki fyrir neinu raski við framkvæmdir. Sambærilegt verklag verður viðhaft við Gilsárvirkjun.



**MYND 6.32**Niðri vinstra megin má sjá tóftir við stíflu Hólsvirkjunar sem urðu ekki fyrir neinu raski við framkvæmdir. Sambærilegt verklag verður viðhaft við Gilsárvirkjun.



### 6.7.1 Niðurstaða

Einungis tvennar fornminjar eru innan áhrifasvæðis virkjunarinnar og hægt verður að haga framkvæmdum þannig að þær raskist ekki. Finnist áður óþekktar minjar við framkvæmdir skulu framkvæmdir stöðvaðar og Minjastofnun gert viðvart svo fljótt sem unnt er, sbr. 24. grein minjalaga. Áhrif á fornminjar eru því metin óveruleg.

## 6.8 Landnotkun

Svæðið er skilgreint sem landbúnaðarsvæði og óbyggt svæði í gildandi aðalskipulagi Fljótsdalshéraðs. Ræktuð tún eru skammt neðan framkvæmdasvæðis en þau verða ekki fyrir áhrifum. Framkvæmdin mun ekki hafa áhrif á áframhaldandi landbúnaðarnýtingu eftir að rask hefur gróið upp. Vegur og lón raska varanlega beitarlandi en það er einungis agnarsmátt brot af beitarlandi í dalnum.

### 6.8.1 Niðurstaða

Framkvæmdin skerðir ekki möguleika til framtíðarnýtingar landsins sem landbúnaðar- eða beitarlands svo nokkru nemi. Núverandi landnotkun verður fyrir litlum sem engum áhrifum. Heildaráhrif eru metin óveruleg.

## 6.9 Samfélag

Mat á áhrifum á samfélag er byggt á úttekt á landnýtingu, atvinnutækifærum og þjónustu sem virkjunin skapar á undirbúnings-, byggingar- og rekstartíma og mati á tekjum íbúa og sveitarfélagsins vegna virkjunarinnar.

Í gildandi aðalskipulagi Fljótsdalshéraðs er framkvæmdasvæðið skilgreint sem landbúnaðarsvæði og óbyggt svæði. Engin atvinnustarfsemi önnur en landbúnaður er stunduð í nágrenninu og er sauðfjarrækt ríkjandi búgrein.

Áhrif Gilsárvirkjunar á samfélag eru tvíþætt, annars vegar áhrif á atvinnulíf og hins vegar á efnisleg gæði. Virkjunin skapar atvinnutækifæri á undirbúningsstigi og framkvæmdastigi. Á undirbúningsstigi hafa fjölmargir aðilar úr Múlapingi og nágrenni komið að rannsóknum og hönnun virkjunarinnar, t.d. fornleifafræðingur frá Seyðisfirði og starfsfólk Eflu verkfræðistofu á Austurlandi auk aðila frá Orkusölnni á Austurlandi, en þar rekur Orkusalan þegar tvær virkjanir, Lagarfossvirkjun og Grímsárvirkjun. Mest verður mannaflapörf virkjunarinnar á framkvæmdastigi við jarðvinnu og byggingu og má reikna með að verktakar í Múlapingi komi mikið við sögu. Ekki er gert ráð fyrir vinnubúðum á verkstað heldur verður þjónusta sótt til Egilsstaða og mun starfsfólk dvelja þar og í nágrenni. Á rekstartíma er ekki gert ráð fyrir föstu starfsfólki.

Auk beinna tímabundinna starfa við virkjunina mun aukin raforka á svæðinu skapa möguleika til nýsköpunar og atvinnuuppbyggingar í sveitarfélaginu og nágrenni þess til framtíðar. Að óbreyttu mun orkuskortur hamla bæði orkuskiptum, s.s. rafbílavæðingu og atvinnuuppbyggingu. Þá hafa fiskimjölverksmiðjur á Austurlandi þurft að brenna olíu síðustu tvo vetur vegna skorts á raforku í landshlutanum.

Íbúar Múlapings verða einnig fyrir beinum fjárhagslegum áhrifum þar sem greidd verða gjöld vegna vatnsréttinda og landnota til landeigenda á svæðinu sem og fasteignagjöld til sveitarfélagsins. Auknar tekjur íbúa í sveitarfélaginu eru líklegar til að treysta undirstöður byggðar á svæðinu og breikka tekjustofn heimamanna. Auknar tekjur sveitarfélagsins munu nýtast öllum íbúum sveitarfélagsins og skapa möguleika á uppbyggingu innviða. Í landsskipulagsstefnu er lögð áhersla á að skipulag landnotkunar styðji við búsetu og samfélag í dreifbýli með langtímasýn um ráðstöfun lands til nýtingar og verndar. Einnig kemur þar fram að skipulagsákvæðanir um raforkuflutningsmannvirki skuli gera kleift að tryggja örugga afhendingu raforku, um leið og tekið er tillit til áhrifa á landslag og aðra landnotkun.

Endurbættur vegur upp Gilsárdal mun nýtast skotveiðimönnum á hreindýra- og rjúpnaveiðum, smölum og almennum ferðamönnum. Heiðin fyrir ofan dalinn og fjöllin í kring eru vinsæl svæði á veturna hjá gönguskíðafólki og vélsleðafólki, vegurinn gæti líka gagnast þessum aðilum á meðan snjóalög loka honum ekki.

Framkvæmdin er unnin í samráði við landeigendur.

#### 6.9.1 Niðurstaða

Landnýting svæðisins í dag er svo til eingöngu landbúnaður og mun Gilsárvirkjun ekki hafa áhrif á núverandi landbúnað né skerða möguleika á frekari landbúnaði eða annarri hefðbundinni landnýtingu í framtíðinni. Framkvæmdin mun jafnframt auka raforkuframleiðslu á svæðinu þar sem orkuskortur í dag hamlar uppbyggingu og raforkuöryggi er ótryggt. Með Gilsárvirkjun fylgja tekjur fyrir íbúa Múlapings. Gilsárvirkjun er því talin hafa jákvæð áhrif á atvinnulíf og efnisleg gæði í sveitarfélaginu og nágrenni og styðja við áframhaldandi byggð og samfélag á svæðinu.



## 7 LOKAORÐ

Vatnsorkuver með uppsett rafafli 200 kW eða meira fellur í flokk B í lögum nr. 106/2006 um mat á umhverfisáhrifum. Í 2. viðauka laganna eru tilgreind viðmið sem litið skal til við mat á framkvæmdum. Þær viðmiðanir eru þrjár; eðli framkvæmdar, staðsetning framkvæmdar og eiginleikar hugsanlegra áhrifa framkvæmdar. Hér verða teknar saman þær niðurstöður sem hafa fengist í köflunum á undan.

1. Eðli framkvæmdar. Framkvæmdin sem um ræðir er 6,7 MW vatnsaflsvirkjun í Gilsá í Eiðarþinghá sem virkjar 3,0 m<sup>3</sup>/s rennsli með 277 m fallhæð. Framkvæmdin felur í sér byggingu stíflu og stöðvarhúss, lagningu slóða og um 6 km langrar aðrennslispípu með tveimur hliðarinntökum. Áætluð efnisþörf er um 60.000 m<sup>3</sup>.
2. Staðsetning framkvæmdar. Framkvæmdasvæðið er í mishæðóttum dal með miklu gili í mynni dalsins. Svæðið er skipulagt sem óbyggt svæði og landbúnaðarsvæði. Ekki gert ráð fyrir að framkvæmdin hafi áhrif á núverandi landnotkun og ekki talið að framkvæmd hafi áhrif á magn, gæði og getu til endurnýjunar náttúruauðlindar. Engin verndarsvæði eru innan áhrifasvæðis virkjunarinnar.
3. Eiginleikar hugsanlegra áhrifa. Áhrif sem hljótast af framkvæmdinni eru að mestu leyti staðbundin og mörg hver afturkræf. Helstu áhrifin eru á framkvæmdasvæðinu sjálfu og rasksvæði í næsta nágrenni. Svæðið er mjög fáfarið og fáir verða varir við framkvæmdirnar og áhrif þeirra. Með góðum frágangi er hægt að takmarka áhrif á ásýnd og gróðurfar. Áhrif á alla umhverfisþætti eru metin óveruleg.

## 8 HEIMILDASKRÁ

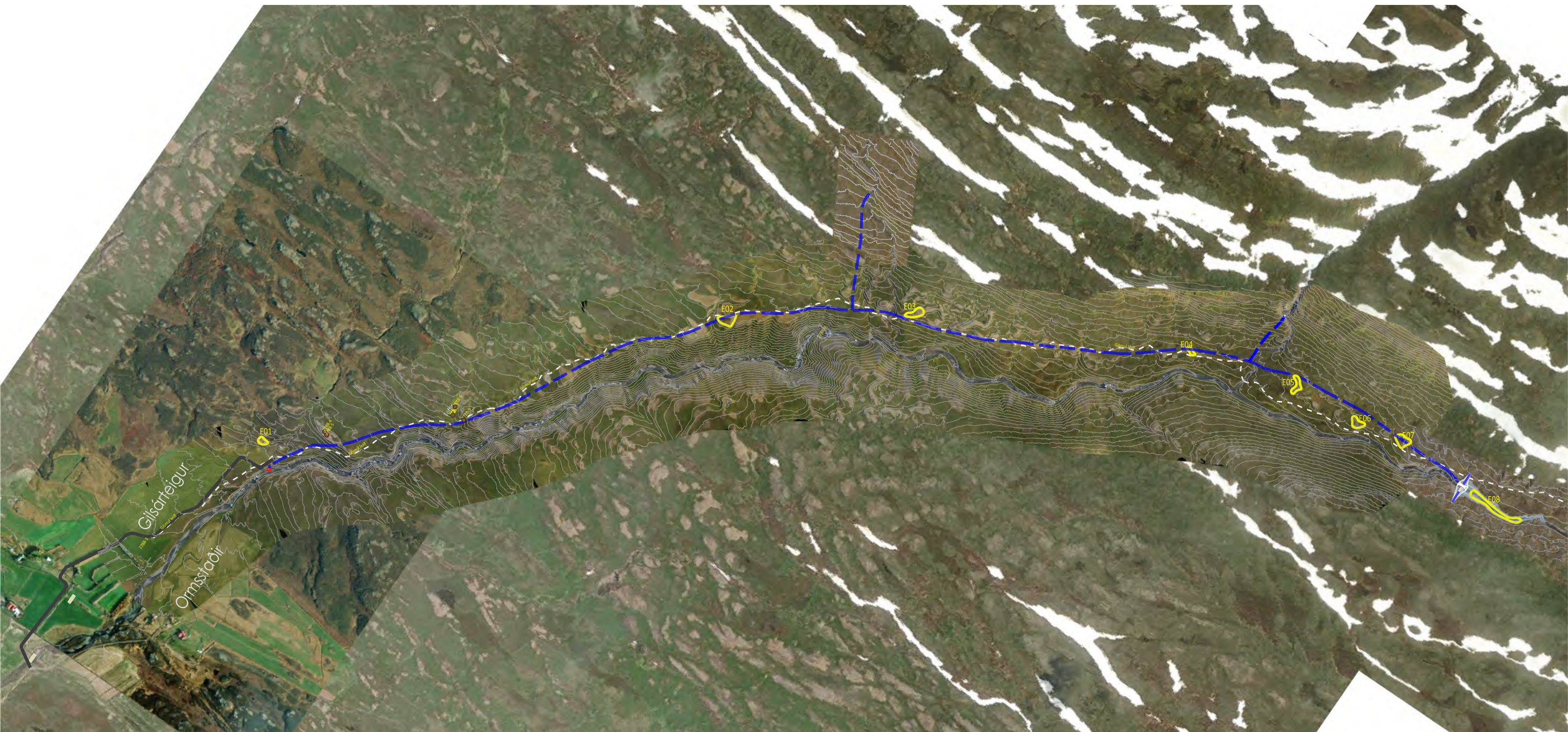
- [1] Náttúrufræðistofnun Íslands, „Vistgerðir á Íslandi,“ 20 desember 2018. [Á neti]. Available: <http://vistgerdakort.ni.is/>. [Skoðað 24 ágúst 2023].
- [2] Náttúrufræðistofnun Íslands, „Válisti fugla,“ Náttúrufræðistofnun Íslands, Garðabær, 2018.
- [3] Náttúrufræðistofnun Íslands, „Forgangstegundir fugla,“ Náttúrufræðistofnun Íslands, 2018. [Á neti]. Available: <https://www.ni.is/greinar/forgangstegundir-fugla>. [Skoðað 17 ágúst 2023].
- [4] Óskarsson, B. V. & Riishuss, M. S., „Jarðfræðikort af Austurlandi 1:100.000,“ Náttúrufræðistofnun Íslands, Garðabær, 2018.
- [5] Náttúrufræðistofnun Íslands, „Jarðfræði Íslands - Kortasjá,“ [Á neti]. Available: <https://jardfraedikort.ni.is/>. [Skoðað 31 ágúst 2023].
- [6] Árni Helgason, „Rafveiðar á vatnasvæði Selfljóts og Gilsár 1981 og 1982,“ Veiðimálastofnun, Reykjavík, 1982.
- [7] Árni Helgason, „Könnun á ástandi laxaseiða á sleppisvæðium á vatnasvæði Gilsár - Selfljóts í september 1983 - Niðurstöður,“ Veiðimálastofnun, Reykjavík, 1984.
- [8] Árni Jóhann Óðinsson, „Fiskirannsóknir í Selfljóti 1990,“ Veiðimálastofnun, Reykjavík, 1990.
- [9] Sigurður Guðjónsson og Ingi Rúnar Jónsson, „Uppeldisskilyrði fyrir laxfiska í vatnakerfi Selfljóts - Greinargerð,“ Veiðimálastofnun, Reykjavík, 1997.
- [10] Ingi Rúnar Jónsson og Friðþjófur Árnason, „Fiskirannsóknir á vatnasviði Lagarfljóts, Jökulsár á Dal, Fögruhlíðarár og Gilsár 2010,“ Landsvirkjun, Reykjavík, 2011.
- [11] Ingi Rúnar Jónsson, Friðþjófur Árnason og Guðni Guðbergsson, „Fiskirannsóknir á vatnasviði Lagarfljóts, Jökulsár á Dal, Fögruhlíðarár og Gilsár 2011 og 2012,“ Landsvirkjun, Reykjavík, 2013.
- [12] Ingi Rúnar Jónsson og Friðþjófur Árnason, „Fiskirannsóknir á vatnasviði Lagarfljóts og Gilsár 2014,“ Landsvirkjun, Reykjavík, 2015.
- [13] Ingi Rúnar Jónsson og Friðþjófur Árnason, „Fiskirannsóknir á vatnasviði Lagarfljóts og Gilsár 2016,“ Landsvirkjun, Reykjavík, 2017.
- [14] Ingi Rúnar Jónsson og Friðþjófur Árnason, „Fiskirannsóknir á vatnasviði Lagarfljóts og Gilsár 2018,“ Landsvirkjun, Reykjavík, 2019.
- [15] Ingi Rúnar Jónsson og Friðþjófur Árnason, „Fiskirannsóknir á vatnasviði Lagarfljóts og Gilsár 2020,“ Landsvirkjun, Reykjavík, 2021.



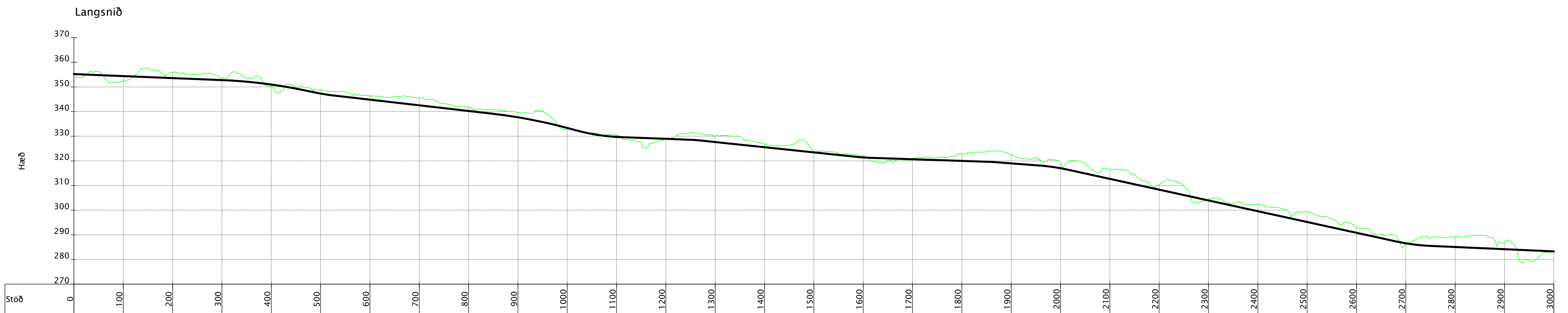
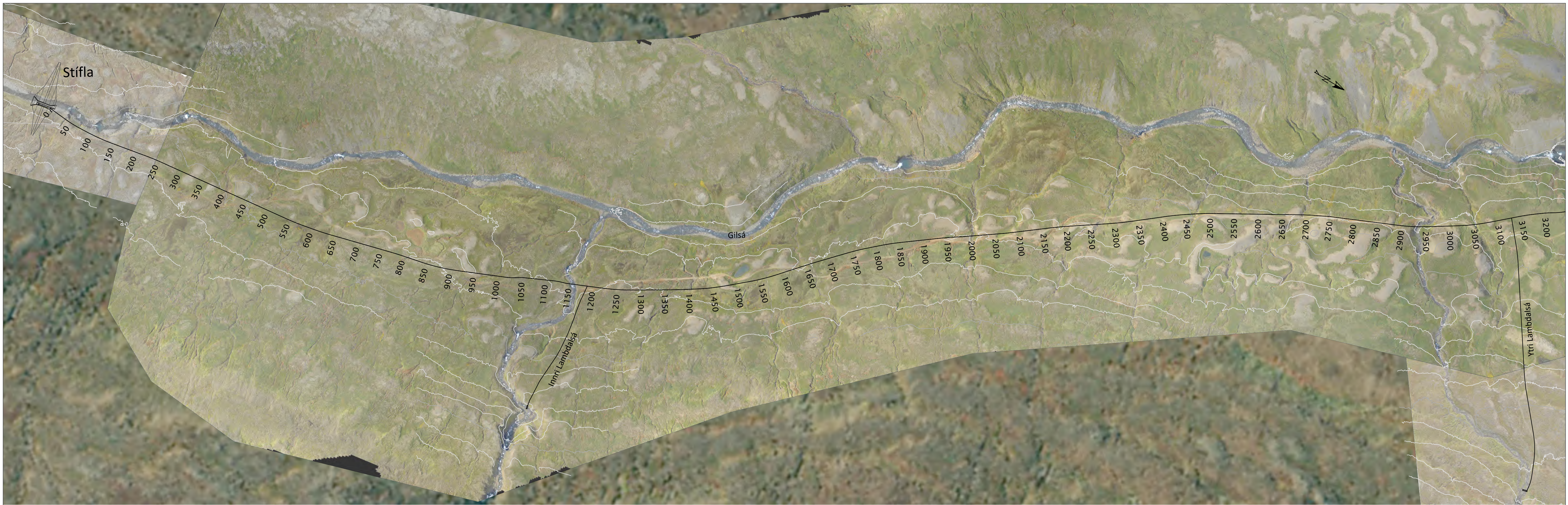
- [16] Veiðifélag Selfljóts, „Veiðifélag Selfljóts - 7. svæði,“ [Á neti]. Available: <https://www.selfljot.is/svaedi7.php>. [Skoðað 22 ágúst 2023].
- [17] Guðmunda Þórðardóttir og Guðni Guðbergsson, „Lax- og silungsveiðin 2022,“ Hafrannsóknastofnun, Hafnarfjörður, 2023.
- [18] Náttúrustofa Austurlands, „Vöktun hreindýra og tillaga um veiðikvóta og ágangssvæði, skýrslur árána 2019-2023,“ Náttúrustofa Austurlands, Egilsstaðir, 2020-23.
- [19] Náttúrustofa Austurlands, „Vöktun hreindýrastofnsins 2001-2002 og tillaga Náttúrustofu Austurlands um veiðikvóta árið 2003,“ Náttúrustofa Austurlands, Egilsstaðir, 2003.
- [20] Náttúrustofa Austurlands, „Vetrartalning hreindýra 22. - 30. mars 2014,“ Náttúrustofa Austurlands, Egilsstaðir, 2014.
- [21] Rannveig Þórhallsdóttir, „Fornleifaskráning vegna virkjanaframkvæmda hjá Gilsá, Eiðapinhá, Múlapingi,“ Sagnabrunnur, Seyðisfjörður, 2022.

## VIÐAUKI A YFIRLITSKORT









13.9.2023 08:40:49 O:\Orkusalan\_2378\025\_Gilsávirgjun á Héraði\07 Mælingar\Cv\Gilsávirgjun á Héraði.dwg

ÚTG. DAGS. ÚTGAFUFERILL. HANNAÐTEIKN. YFIRF.

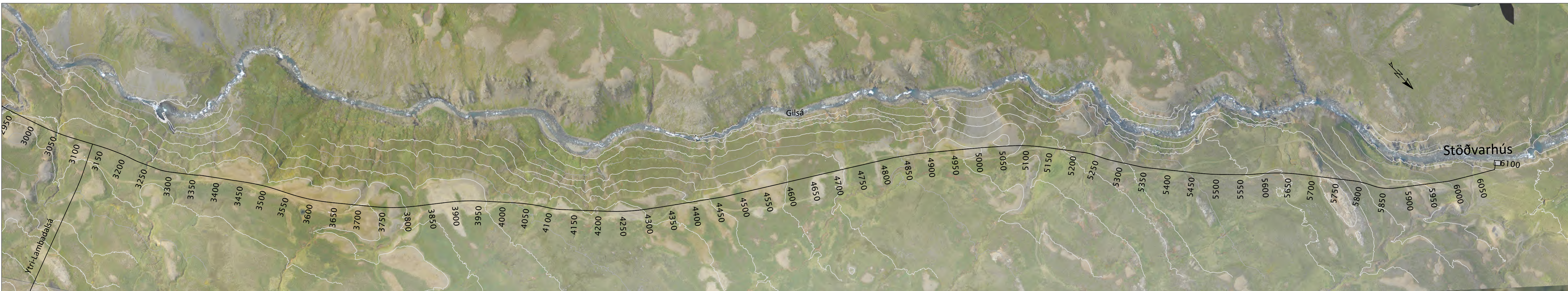
Hnitakerfi: ISN93  
 Hæðakerfi: ISL Geoid 2001  
 Hæðarlínur 10m  
 — Áætluð hæðarlega pípu  
 — Yfirborð lands



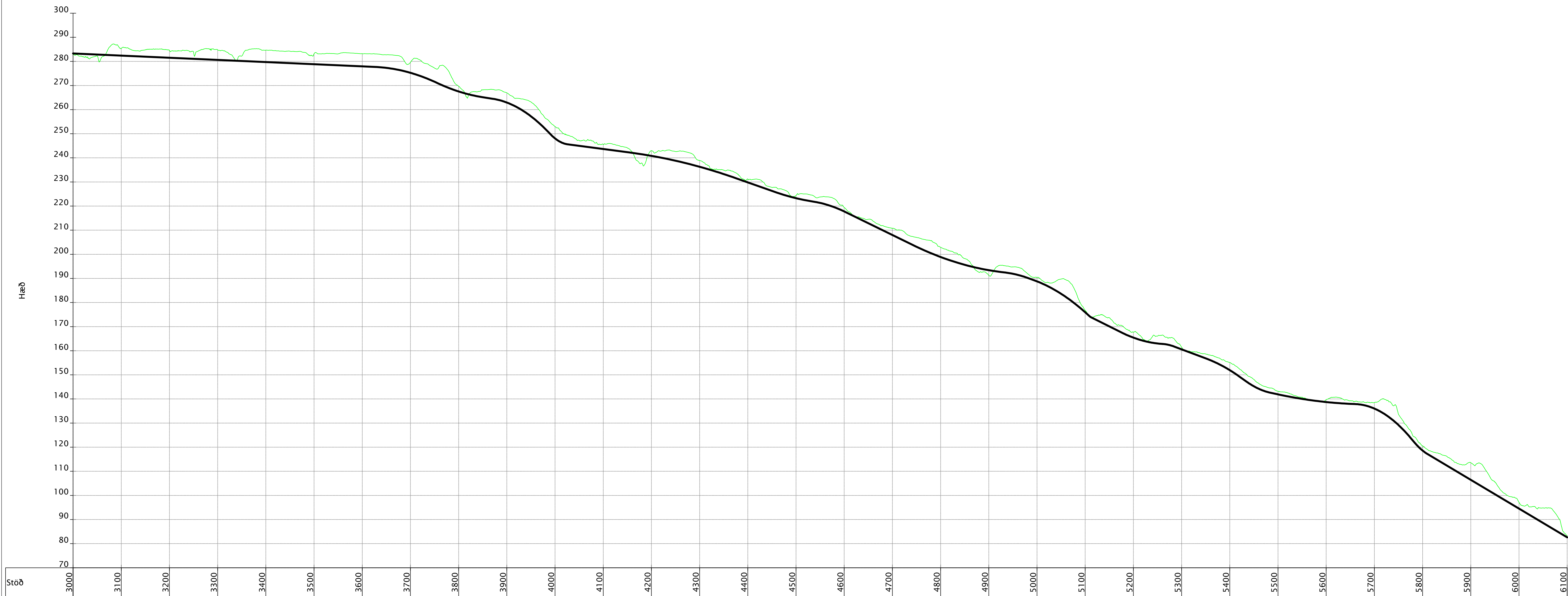
TEIKNINÚMÉR	BLAÐSTÆRÐ	HANNAÐ:	ÁSS
2378-025	A1	TEIKNAD:	SK
DAGS.	MÆLIKVARDI	YRRFARIÐ:	ÁSS
12.09.2023	1:4.000 / 1:800	ÚTGÁFA	A

Orkusalan  
 Gilsávirgjun á Héraði  
 Lagnaleið st. 0-3000  
 Grunnmynd og langsnið





Langsnið



13.9.2023 08:40:49 O:\Orkusalan\_2378\025\_Gilsárvirkjun á Héraði\07 Mælingar\Civil\Gilsárvirkjun á Héraði.dwg

ÚTG. DAGS. ÚTGAFUFERILL HANNAÐTEIKN. YFIRF.

Hnitakerfi: ISN93  
 Hæðakerfi: ISL Geoid 2001  
 Hæðarlínur 10m  
 — Áætluð hæðarlega pípu  
 — Yfirborð lands



TEIKNINÚMUR	BLAÐSTÆRÐ	HANNAÐ:	ÁSS
2378-025	A1	TEIKNAD:	SK
-		YRRFARID:	ÁSS
DAGS.	MÆLIKVARDI	ÚTGÁFA	
12.09.2023	1:4.000 / 1:800	A	

Orkusalan  
 Gilsárvirkjun á Héraði  
 Lagnaleið st. 3000-6100  
 Grunnmynd og langsnið



## VIÐAUKI B FORNLEIFASKRÁNING





**Fornleifaskráning vegna  
virkjanaframkvæmda hjá Gilsá,  
Eiðapínghá, Múlapíngi**



Rannveig Þórhallsdóttir

2022

*Forsíðumynd: Horft til vesturs yfir Gilsá.*



© Rannveig Þórhallsdóttir  
Unnið fyrir Orkusöluna/EFLU  
Október 2022



## Efnisyfirlit

<b>ABSTRACT .....</b>	<b>4</b>
<b>INNGANGUR.....</b>	<b>5</b>
<b>SKRÁNINGARSVÆÐIÐ .....</b>	<b>5</b>
<b>SKRÁNINGIN.....</b>	<b>5</b>
GILSÁRTEIGUR .....	6
<b>NIÐURSTAÐA .....</b>	<b>17</b>
<b>HEIMILDIR.....</b>	<b>20</b>





## **Abstract**

Archaeological registration nr. 2788 was done in August 2022 by Sagnabrunnur for Orkusalan regarding plans of a construction of a power station at Gilsá, Eiðapinghá, Múlaþingi. Ten archaeological remains were found within or near the registration area. Two of them were considered in danger and eight not in danger. The Cultural Heritage Agency of Iceland will decide on a sufficient preservation of the archaeological remains, according to the Icelandic Heritage Law Nr. 80/2012.

## **Inngangur**

Unnið er að undirbúningi Gilsárvirkjunar á vegum Orkusölnunnar í Eiðapinghá, Múlaþingi. Þessi fornleifaskráning er hluti af því undirbúningsferli. Samkvæmt 16. gr. laga um menningarminjar nr. 80/2012 skal skráning á fornleifum, húsum og mannvirkjum fara fram áður en gengið er frá leyfi til framkvæmda. Tilgangur fornleifaskráningarinnar er að kanna skv. þeim lögum heimildir og skoða virkjunarsvæðið á vettvangi til að meta eins nákvæmlega og unnt er hvort fornleifar sjáist á yfirborði eða geti leynst undir sverði. Að beiðni Orkusölnunnar/EFLU var starfsmaður Sagnabrunns ehf., Rannveig Þórhallsdóttir fornleifafræðingur ráðin til fornleifaskráningarinnar. Fulltrúi verkkaupa var Einar Andrésen hjá EFLU. Verkið fékk verkefnanúmerið 2788 hjá Minjastofnun. Sigurbirni Snæþórssyni og Helgu Guðmundsdóttur í Gilsárteigi 2 er þakkað fyrir yfirlestur og ábendingar um minjastaði.

## **Skráningarsvæðið**

Svæðið sem var fornleifaskráð liggur frá Gilsárteigi í Eiðapinghá, Múlaþingi, til austurs upp með Gilsá. Skráð var um 12 km langt svæði, 20 m sitthvoru megin við þrýstipípu, sem og afmörkuð svæði hjá inntaks-, jöfnunar- og veitulónum, aðkomuvegi, stöðvarhúsi og stíflustæði. Á mynd 1 má sjá afmörkun svæðisins.

## **Skráningin**

Í lögum um menningarminjar nr. 80/2012 eru allar fornleifar friðaðar og sumar friðlýstar. Friðun þýðir að óheimilt er að raska, hylja eða á nokkurn hátt breyta fornleifum nema með leyfi og að uppfylltum þeim skilyrðum sem Minjastofnun kann að setja. Óheimilt er einnig að veita leyfi til framkvæmda án vettvangskönnunar fornleifa, húsa og mannvirkja skv. 16. gr. laga um menningarminjar og 5. gr. reglna um skráningu jarðfastra menningarminja vegna skipulags og

framkvæmda nr. 620/2019. Með því að skrá fornleifar er hægt að taka fullt tillit til þeirra innan könnunarsvæðisins og koma í veg fyrir að þær verði fyrir skemmdum. Allar þær fornleifar á könnunarsvæðinu sem og annars staðar og eru eldri en 100 ára, eru friðaðar skv. lögnum. Friðlýstum fornleifum fylgir 100 m friðhelgt svæði út frá ystu sýnilegu mörkum þeirra skv. 22. gr. Um friðaðar fornleifar er 15 m friðhelgað svæði umleikis samkvæmt sömu grein. Sú hefð hefur þó komist á að fara ekki of nálægt fornleifum og taka tillit til eðlis þeirra og þarfa. Í *Sveitir og jarðir í Múlaþingi, Kumli og haugfé* og árbókum Ferðafélags Íslands var að finna greinargóðar vísbendingar um fornleifar, sem og við skoðun á túnakortum, jarðabókum og örnefnaskrá. Rannveig Þórhallsdóttir fornleifafræðingur fór á vettvang í góðu síðsumarsveðri dagana 20. og 26. ágúst 2022 og voru fornleifar mældar upp með Trimble Nomad 5.

## Gilsárteigur

Í *Sveitum og jörðum í Múlaþingi* er tekið fram að það séu: „álitleg virkjunarskilyrði í Gilsá“.<sup>1</sup> Fornt mat á Gilsárteigi var 20 hundruð (með hjáleigum).<sup>2</sup> Býlið kemur við sögu í Fljótsdælu og því gæti búseta þar verið jafngömul landnámi. Brennistaðir og Gilsárteigshjáleiga voru hjáleigur frá Gilsárteig og heimahjáleiga var í sama túni. Flatagerði hét afbýli frá Gilsárteig við fjallsrætur upp frá bæ. Þar sjást ummerki bygginga en ekki er kunnugt frá hvaða tíma. Í fjallinu voru þrenn beitarhús; Ystuhús byggði Þórarinn Jónsson, þau voru notuð til 1964. Snertispöl innar var Miðsel, notuð til 1966. Þriðju voru Selið, sem fjallað verður nánar um hér á eftir.<sup>3</sup> Á síðari hluta 19. aldar var fólksmargt í Gilsárteigi áður en Ameríkuferðir hófust og þéttbýlisstaðir fóru að laða til sín fólk. Við manntalið 1860 var þrífýlt í Gilsárteigi og fjórða býlið á heimahjáleigunni. Alls bjuggu 35 manns á búunum öllum. Þegar umferð var mest um heiðina var þar óslitinn gestagangur eins og kemur fram í dagbókum Sigmundar Longs sem var heimilisfastur þar um skeið. Til dæmis má nefna að árið 1863 voru 116 næturgestir að Gilsárteigi og árið 1864 voru þeir 146.<sup>4</sup>

<sup>1</sup> Ármann Halldórsson, 1975. *Sveitir og jarðir í Múlaþingi, II. bindi*, bls. 267.

<sup>2</sup> Enginn höfundur skráður. (1861). *Ný jarðabók fyrir Ísland, samín eptir tilskipun 27. Maímánaðar 1848 og allramildilegast staðfest með tilskipuna 1. aprilmánaðar 1861*. bls. 142.

<sup>3</sup> Kristján Eldjárn, 2016. *Kuml og haugfé úr heiðnum sið á Íslandi*, bls. 235-236; Ármann Halldórsson, 1975. *Sveitir og jarðir í Múlaþingi, II. bindi*, bls. 265-269; Orri Vésteinsson og Sædís Gunnarsdóttir, 1999. *Menningarminjar í Eiðaþinghá í Suður-Múlasýslu. Svæðisskráning*, bls. 27-30; Örnefnaskrá Gilsárteigs.

<sup>4</sup> Ármann Halldórsson, 1975. *Sveitir og jarðir í Múlaþingi, II. bindi*, bls. 266-267.



Árið 1902 var byggt áburðarhús í Gilsárteigi og 1904 voru unnar tvær „Elliðasléttur“ á mólendi. Í fasteignamati 1918 var getið um tvíbýli, útihús, vatnsveitu og sáðreiti. Þar stóð torfbaðstofa, portbyggð, sem var búið í til ársins 1935. Timburhús var byggt 1886 og árið 1898 byggði Þórarinn Benediktsson eldavélarhús.<sup>5</sup> Gömlu bæjarhúsin í Gilsárteigi voru úr torfi og stóðu á allmyndarlegum bæjarhóli skammt norðan við Gilsá. Um 100 m norðan við bæjarhólinn var annar hól sem hét Smiðjuhóll. Á milli hólanna var dálítill lægð, þar sem smiðjan er hóllinn dró nafn af, stóð. Nýju bæjarhúsin voru reist í lægðinni á milli hólanna og í vestur af henni. Upp úr 1950 fannst kuml við suðausturhorn gamla íbúðarhússins, framan í hólbarði. Þar fundust bein tveggja einstaklinga hjá Smiðjuhóli frá mörkum heiðni og kristni í kistu og smáhlutir með. Jón Steffenssen prófessor rannsakaði. Kumlin sneru NV-SA, hjá öðru var hnífur og það lá að líkindum í trékistu. Rétt austan við fyrra kumlið fannst seinna kumlið. Svört strik í jarðvegi bentu til þess að þar hafi verið trékista með loki. Í þeirri gröf fannst einnig hnífur og molar af viðarkolum og rauðablástursgjalli.<sup>6</sup>

***Þær minjar sem fjallað er um hér að framan eru allar utan þess svæðis sem er hér til skráningar, fyrir utan selminjar 2788-6 og 2788-7.***

### **2788-1. Heimild um ferjustað (kláfferju).**

Eins og segir hér að framan voru heimildir um kláfferju á Dráttarhamri og segir í *Sveitum og jörðum* að ummerki hennar sjáist enn til hliðar við núverandi brú. Í örnefnaskrá Gilsárteigs segir: „Dráttarhamar er við Gilsá, þar sem brúin liggur



Mynd 2. Horft yfir ferjustað og brú að Dráttarhamri hjá Gilsá, horft til NV.

<sup>5</sup> Ármann Halldórsson, 1975. *Sveitir og jarðir í Múlaþingi, II. bindi*, bls. 265-269.

<sup>6</sup> Kristján Eldjárn, 2016. *Kuml og haugfé úr heiðnum sið á Íslandi*, bls. 235-236; Ármann Halldórsson, 1975. *Sveitir og jarðir í Múlaþingi, II. bindi*, bls. 265-269; Orri Vésteinsson og Sædís Gunnarsdóttir, 1999; Jón Steffensen. „Kumlafundur að Gilsárteigi í Eiðaþinghá“. *Árbók Hins íslenska fornleifafélags*. 56. árg. 1959, bls. 121-126; *Menningarminjar í Eiðaþinghá í Suður-Múlasýslu. Svæðisskráning*, bls. 27-30; Örnefnaskrá Gilsárteigs.

yfir. Þar var áður kláfferja og er nafnið komið af því.“<sup>7</sup>

*Engin ummerki sáust á vettvangi en staðsetning kláfferjunnar var hnitsett út frá lýsingu. Staðsetning ferjunnar var hnitsett í um 33 m fjarlægð sunnan við þrýstipípu vegna virkjunar og teljast minjarnar því ekki vera í hættu.*

### **2788-2. Heimild um myllu.**

Mylla var við Unalæk og önnur við vatnsveituskurð úr Gilsá utan við Grásteinsholt skammt suður af bæ sem var notuð fram yfir fyrri stríðsárin. Í örnefnaskrá segir: „Það voru tvær myllur í Gilsárteigi, önnur í Myllufossi í Unalæk og hin í vatnsveituskurði úr Gilsá, sem var tekinn innan við Hádegisholt og leiddur niður utan við Grásteinsholt. Þar var myllan, og hún var notuð fram yfir fyrra stríð. Nú eru þar tún.“<sup>8</sup>

*Engin ummerki um mylluna við Gilsá sást á vettvangi. Hún var hnitsett út frá upplýsingum frá landeiganda, Sigurbirni Snæþórssyni, f. 1955. Myllan var hnitsett í um 180 m fjarlægð norðan við þrýstipípu vegna virkjunar og telst því ekki vera í hættu.*

### **2788-3. Heimild um fornan vörslugarð.**

Heimildir eru um fornan vörslugarð innan frá Gilsá og út hjá Borgfirðingavaði á Unalæk, þaðan niður rétt utan við núverandi bæjarhús og síðan fram í Gilsá við Dráttarhamar. Nú er garðurinn horfinn undir tún.



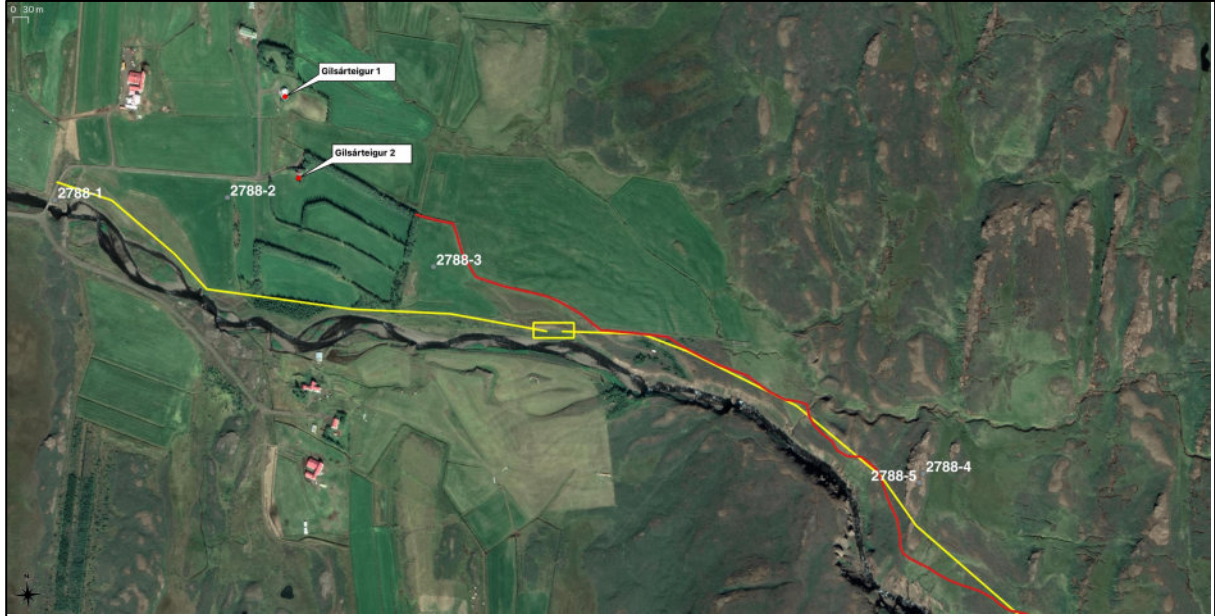
Mynd 3. Horft til vesturs þar sem heimildir benda til að vörslugarður hafi verið.

<sup>7</sup> Örnefnaskrá Gilsárteigs; Ármann Halldórsson, 1975. *Sveitir og jarðir í Múlaþingi, II. bindi*, bls. 266-269.

<sup>8</sup> Örnefnaskrá Gilsárteigs.



Á mynd 3 er horft yfir þar sem talið er að vörslugarðurinn hafi verið skv. landeiganda, Sigurbirni Snæþórssyni. Engin ummerki um vörslugarðinn sáust á vettvangi. Því er erfitt að segja til um nákvæma hnitsetningu. Telja má líklegt að hann sé um það bil í um 90 m fjarlægð norðan við þrýstipípu vegna virkjunar. Minjarnar teljast ekki vera í hættu.



Mynd 4. Yfirlitsmynd af staðsetningu minja 2788-1, 2788-2 og 2788-3, 2788-4 og 2788-5.

#### 2788-4. Varða.

Við vettvangsskoðun fannst lítil varða á klettabelti, í um 1,6 km fjarlægð austan við Gilsárteig II og um 170 m fjarlægð norðan við Gilsá. Varðan er um 0,5 m í þvermál, um fimm raðir steina neðst og fimm umraðir á hæðina.



Mynd 5. Varða 2788-4. Horft til NV að Gilsárteigi.

*Varðan var mæld upp í um 57 m fjarlægð norðan við þrýstipípu vegna virkjunar og teljast minjarnar því ekki vera í hættu.*

### **2788-5. Varða.**

Við vettvangsskoðun fannst varða á klettabelti, í um 1,6 km fjarlægð austan við Gilsárteig

II og um 200 m fjarlægð norðan við Gilsá. Varðan er um 1 m í þvermál, um þrjár raðir steina neðst (stórir steinar) og sjö umraðir á hæðina, hæð um 1,3 m. Varðan er nánast ferhyrnd í laginu.

*Varðan var mæld upp í um 71 m fjarlægð norðan við þrýstipípu vegna virkjunar og teljast minjarnar því ekki vera í hættu.*



Mynd 6. Varða 2788-5. Horft til NV að Gilsárteigi.



Mynd 7. LiDAR mynd, gerð í Polycam, af vörðu 2788-5, tekin á Iphone 12pro. Horft til NA.





Mynd 8. Yfirlitsmynd af staðsetningu minja 2788-6, 2788-7 og 2788-9 miðað við þrýstípípu (gul lína). Rauð lína eru minjar 2788-10 (vegur).

### 2788-6. Selið. Tóftir beitarhúss.

Mældar voru upp vel grónar tóftir í um 180 m fjarlægð norðaustan við Gilsá. Í örnefnaskrá Gilsárteigs eru húsin nefnd Selið. Þar segir: „Á Selhúsum (Selinu) eru heillegar tættur, og voru húsin síðast notuð 1944. Húsin eru ca 2,5 km frá bæ.“ Þar segir einnig: „Fast við ána nokkru ofan en hin beitarhúsin eru



Mynd 9. Selið, tóftir 2788-6. Horft til NV.

Selhús, enn beitarhús frá Gilsárteigi og elst af beitarhúsunum enda eru engjar þar nærtækar. Fast við húsin rennur lækur í Gilsána sem heitir Sellækur“.<sup>9</sup> Tóftirnar virðast eldri, þ.e. eru jarðsokknari en tóftir 2788-7. Þær eru með garða fyrir miðju, liggja A-V, með inngangi til V.

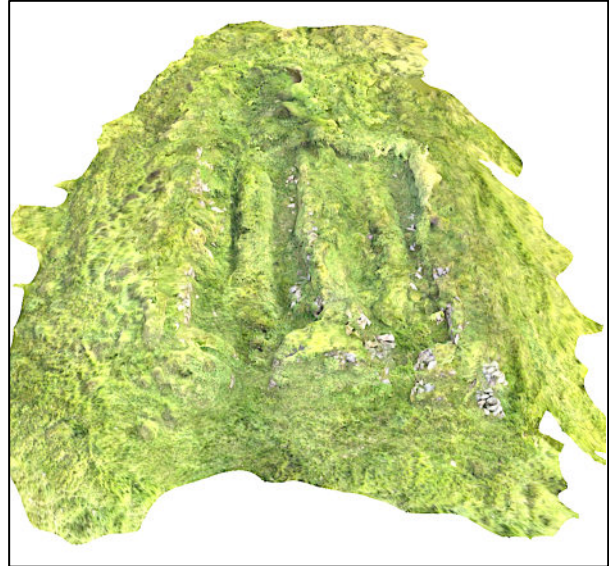
<sup>9</sup> Örnefnaskrá Gilsárteigs.

Stærð 8,2x14 m að utanmáli. Vegghæð um 0,6-1 m. Austanvert í tóftinni er rými, 4x2 m, liggur N-S. Þar hefur líklega verið hlaða.

*Tóftin var mæld upp í um 75 m fjarlægð norðan við þrýstípu vegna virkjunar og telst því ekki vera í hættu.*



Mynd 10. LiDAR mynd, gerð í Polycam af tóft 2788-6, tekin á Iphone 12pro. Horft til NA.



Mynd 11. LiDAR mynd, gerð í Polycam, tekin á Iphone 12pro, af tóft 2788-7. Horft til NA.

### 2788-7. Selið. Tóftir beitarhúss.

Eins og nefnt var hér að framan eru beitarhúsin Selið (einnig nefnd Selshús og Selhús) utan við Gilsárgilið. Í örnefnaskrá segir: „Á Selhúsum (Selinu) eru heillegar tættur, og voru húsin síðast notuð 1944. Húsin eru ca 2,5 km frá bæ.“

Þar segir einnig: „Fast við ána nokkru ofan en hin beitarhúsin eru



Mynd 12. Selið, tóftir beitarhúss 2788-7. Horft til NV.

Selhús, enn beitarhús frá Gilsárteigi og elst af beitarhúsunum enda eru engjar þar nærtækar. Fast við húsin rennur lækur í Gilsána sem heitir Sellækur“.<sup>10</sup> Beitarhúsin eru grjóthlaðin, tvístæð, með garða fyrir miðju beggja rýmanna. Húsin er 16x28 m að utanmáli. Einnig er rými austanvert í beitarhúsunum sem hefur líklega gengt hlutverki hlöðu, um 5 m að þvermáli.

<sup>10</sup> Örnefnaskrá Gilsárteigs.



Í *Sveitum og jörðum* er sagt frá draugagangi eða ásóknum í Selinu.<sup>11</sup> Á Ísmús er ennfremur varðveitt heimild (SÁM 84/16 EF 263) um að reimt hafi verið í beitarhúsunum við Gilsárgil. Heimildarmaður var Sigurbjörn Snjólffsson, (f. 1893). Sigurbjörn hafði fé þar um tuttugu ára skeið og taldið hann að fé hafi verið styggara í þeim húsum en hann hafði séð annars staðar. Iðulega sáust ljós í húsunum eftir að hætt var að nota þau. Nokkrum sinnum sá Sigurbjörn ljósið hreyfast frá húsunum. Samkvæmt munnmælum er reimleikinn rakinn til þess að eitt sinn var unglingspiltur sem gætti fjár á þessum húsum. Þegar hann kom heim einn daginn vantaði eitthvað af fénu. Hann fékk slæmar viðtökur og var sagt að finna það sem vantaði. Smaladrengurinn fór af stað, nauðugur og hryggur. Þegar fólk fór að undrast um hann fannst hann hengdur í Selinu fyrir garðahöfðinu, hafði fest snærisspotta upp um raft og stýtt sér þar aldur. Um sannleiksgildi þessarar sögu gat Sigurbjörn ekki fullyrt, en enginn gat útskýrt ljósin í húsunum.<sup>12</sup>

*Tóftirnar voru mældar upp í 40 m fjarlægð norðan við þrýstipípu vegna virkjunar og teljast því ekki vera í hættu.*

### **2788-8. Brennistaðarétt. Hleðsla.**

Í örnefnaskrá segir:

„Brennistaðarétt dregur nafn af því að Brennistaðamenn fengu að nota hana á vorin að spekja lömb sín áður en þeim var sleppt á daginn. Réttin er sveigmyndaður hvammur með háu standbergi frá Gilsárfossi að Skeiðmelahorni. Þar var

grjótgarður hlaðinn fyrir. Þetta er

óvenju grösugur hvammur. Fossinn heitir Olnbogafoss af því að gilið myndar olnboga sunnan megin ár í Ormsstaðalandi.“<sup>13</sup>

*Hleðsla Brennistaðaréttar er greinileg á um 10 m kafla við Gilsá, veggir um meter á þykkt og um 0,5-1 m á hæð.*



*Mynd 13. Olnbogafoss og Brennistaðarétt 2788-8. Horft til SA.*

<sup>11</sup> Ármann Halldórsson, 1975. *Sveitir og jarðir í Múlaþingi, II. bindi*, bls. 268-269.

<sup>12</sup> Ísmús, SÁM 84/16 EF 263. Heimildarmaður Sigurbjörn Snjólffsson, (f. 1893).

<sup>13</sup> Örnefnaskrá Gilsárteigs.

*Brennistaðarétt var hnitsett í um 130 m fjarlægð vestan við þrýstípípu vegna virkjunar og teljast minjarnar því ekki vera í hættu.*

### **2788-9. Ræsi.**

Sigurbjörn Snæþórsson í Gilsárteigi benti skýrsluhöfundu á hlaðið ræsi undir veginum hjá Gilsá. Hann telur að ræsið hafi verið hlaðið árið 1884, þegar Norðmaðurinn Niels Hovdenak stjórnaði vegabótum um Gilsárdal.<sup>14</sup>

*Ræsið, sem heimildir benda til að sé frá 1884, er í 3 m fjarlægð austan við þrýstípípu vegna virkjunar og því teljast minjarnar í hættu. Lagt er til að áætluð leið þrýstípípunnar verði færð um 15 m til vesturs til að koma í veg fyrir að minjarnar verði fyrir hnjaski.*



Mynd 14. Ræsi, 2788-9. Horft til V.

### **2788-10. Forn leið/Hlaðinn vegur.**

Um Gilsárdal lá fjölfarin kaupstaðaleið þegar Úthéraðsmenn versluðu á Seyðisfirði, þ.e. frá því um 1840 og fram á annan áratug 20. aldar.<sup>15</sup> Í örnefnaskrá segir: „Sunnanvert við Dragafjall er Þófadalur og liggur til Loðmundarfjarðar. Stuttu þar sunnar er Afréttarskarð: það var allfjölfarin



Mynd 15. Steinhlaðinn vegur 2788-10. Horft til A.

<sup>14</sup> Náttúrumæraskrá Helga Hallgrímssonar, kafli 2.3., Gilsá. Sótt þann 20. september 2022 á: <https://geo.alta.is/nms/?nr=2.3&lng=-14.2675787154884&lat=65.3564473386204&z=15>; Fréttir frá Íslandi, 11. ág. 1884, bls. 10. Sótt þann 20. september 2022 á: <https://timarit.is/page/2045030#page/n7/mode/2up>

<sup>15</sup> Ármann Halldórsson, 1975. *Sveitir og jarðir í Múlaþingi, II. bindi*, bls. 266.



vetrarleið til Seyðisfjarðar.<sup>16</sup> Á Ísmús er varðveitt heimild (SÁM 84/17 EK 20) um ferðir á milli Gilsársteigs og Seyðisfjarðar upp með Gilsá 1912, heimildamaður Sigurbjörn Snjólfsson (f. 1893). Hann rifjaði upp þegar allt var flutt á klökkum eða á bakinu og voru ferðalög yfir heiðina þá oft mjög tvísýn og ekki komu allir til baka.<sup>17</sup>



Talið er að leiðin hafi verið notuð til *Mynd 16. Steinhlaðinn vegur 2788-10. Horft til A.*

forna, jafnvel allt frá fyrstu búsetu á svæðinu, eins og fornleifar sem fundist hafa nálægt leiðinni benda til.<sup>18</sup> Samkvæmt Jóni Kristjánssyni bónda í Gilsárteigi lá hin forna vetrarleið á milli Eiðapinghár og Seyðisfjarðar um Afréttarskarð. Sú leið var snjóléttari en gamli vegslóðinn sem liggur um Vestdalsheiði. Leiðin sem lá í gegnum Afréttarskarð styttri leiðina um tvo tíma fyrir fótgangandi mann frá Gilsárteigi til Seyðisfjarðar. Styttri leiðin sem Jón lýsti frá Gilsárteigi inn í Vestdal fylgdi Gilsánni að Innri-Lambadalsá, síðan var stefnt upp með henni að Afréttarskarði. Sjá má nokkuð ofarlega í þessari leið vörður sem standa við vatn og sýndu stefnu leiðarinnar yfir Afréttarskarð. Þegar niður úr skarðinu er komið er farið framhjá fundarstað „fjallkonunnar“<sup>19</sup> og niður í Vestdal.<sup>20</sup> Séra Einar Hjörleifsson lýsti leiðinni einnig í sýslu- og sóknalýsingu Dvergasteins- og Fjarðasóknar árið 1840 sem 3 mílu langri og „Vestdalsheiði,...[...].. er þá farin frá Vestdal, inn dalinn, upp heiðina hjá Vestdalvatni og so út Gilsárdal á útbæi í Eiðapinghá.“<sup>21</sup> Eins og áður hefur komið fram þá stjórnaði Niels Hovdenak árið 1884 vegabótum um Gilsárdal<sup>22</sup> og sjást víða ummerki (hleðslur), sjá myndir 15 og 16, kort frá 1948 á mynd 17 og rauðmerkta leið á mynd 18. Vegurinn var hnitsettur á um

<sup>16</sup> Örnefnaskrá Gilsársteigs.

<sup>17</sup> Ísmús, SÁM 84/17 EF. Heimildarmaður Sigurbjörn Snjólfsson, (f. 1893).

<sup>18</sup> Rannveig Þórhallsdóttir, 2018, „Fjallkonan. “Sér hún hátt og langt um veg“ – hinsta hvíla konu frá 10. öld á Vestdalsheiði. Síð-fræðileg greining á mannvistarleifum og gripum. MA ritgerð í fornleifafræði, Háskóli Íslands.

<sup>19</sup> Hinstu hvílu konu frá 10. öld.

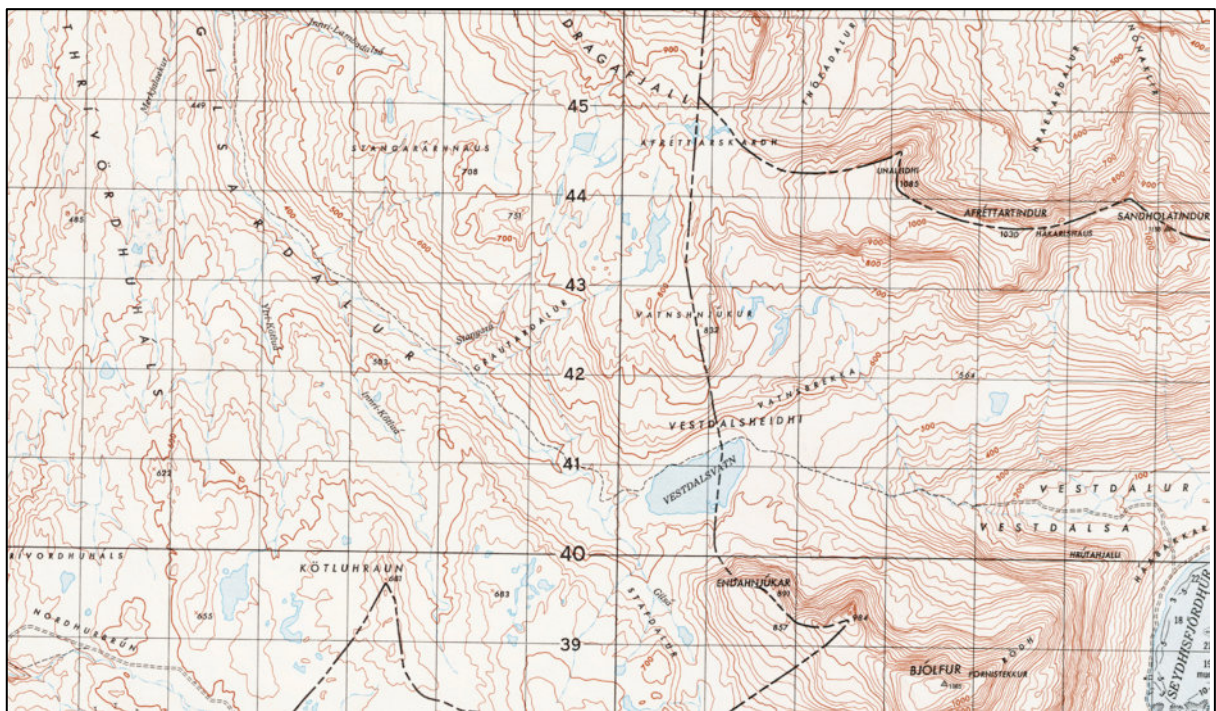
<sup>20</sup> Rannveig Þórhallsdóttir, 2018, „Fjallkonan. “Sér hún hátt og langt um veg“ – hinsta hvíla konu frá 10. öld á Vestdalsheiði. Síð-fræðileg greining á mannvistarleifum og gripum. MA ritgerð í fornleifafræði, Háskóli Íslands; Sigurður Bergsteinsson, „Fjallkonan“: fundur leifa 10. aldar konu við Afréttarskarð.“ *Tímaritið Glettingur*, 15(1), bls. 32–36.

<sup>21</sup> Finnur Karlsson o.fl., 2000, *Múlasýslur. Sýslu- og sóknalýsingar Hins Íslenska Bókmenntafélags 1839–1874*. Sögufélag. Örnefnastofnun Íslands. Reykjavík, bls. 251.

<sup>22</sup> Náttúrumæraskrá Helga Hallgrímssonar, kafli 2.3., Gilsá. Sótt þann 20. september 2022 á: <https://geo.alta.is/nms/?nr=2.3&lng=-14.2675787154884&lat=65.3564473386204&z=15>

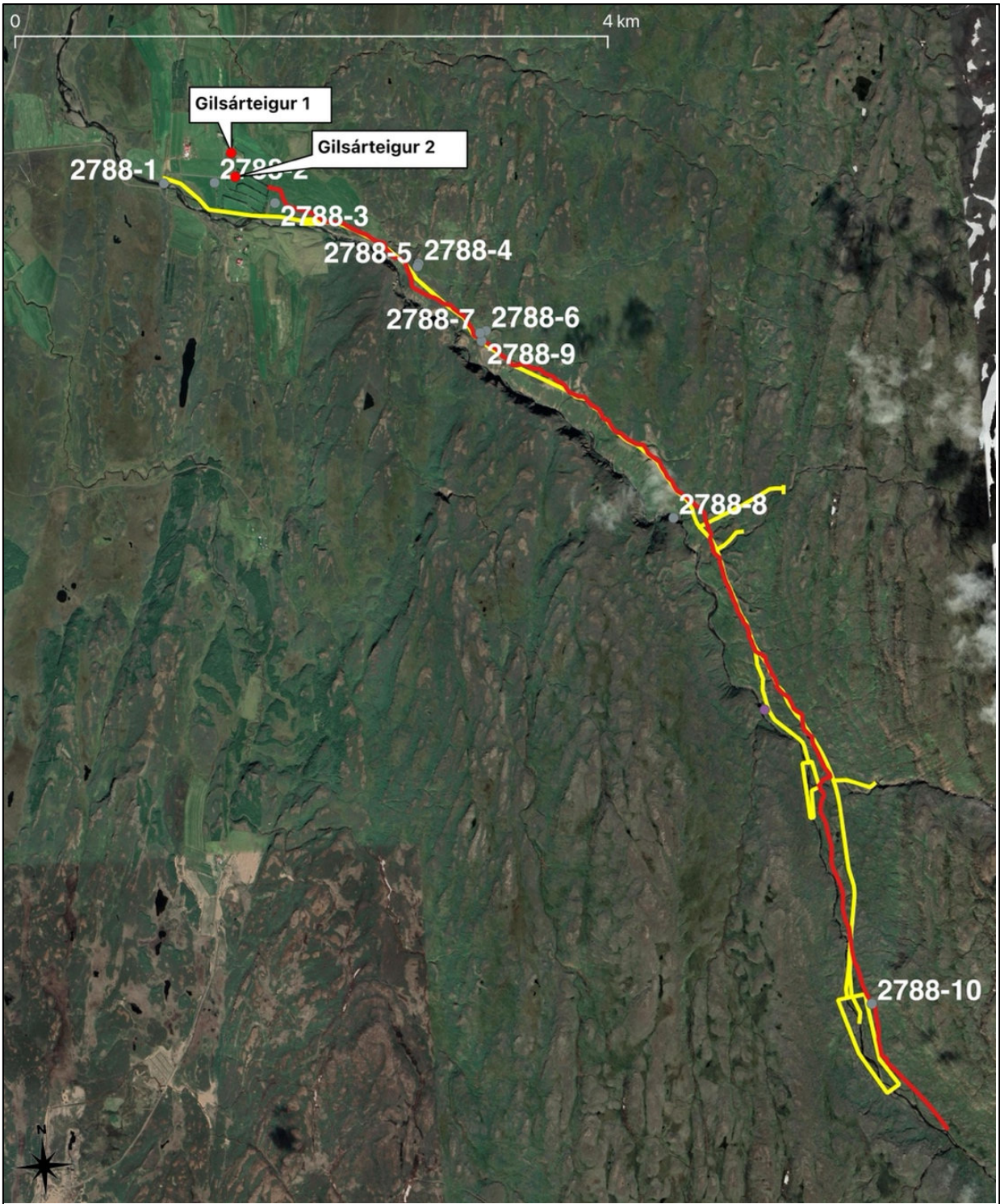
8,7 km löngu og um 3 m breiðu svæði í nálægð við framkvæmdasvæði vegna virkjunar en öll forna leiðin til Seyðisfjarðar er lengri.

*Forna leiðin var hnitsett út frá korti bandaríska hersins frá 1948.<sup>23</sup> Í námunda við þrýstipípu vegna virkjunar má sjá steinhleðslur sem taldar eru tilheyra vegabótunum frá 1884. Hleðsla í fornu leiðinni/hlaðna veginum 2788-10 var mæld upp á einum stað, ásamt því að ræsi 2788-9 var hnitsett á leiðinni. Minjarnar eru víða mjög nálægt áætlaðri leið þrýstipípu og sumsstaðar þverar áætluð leið þrýstipípunnar gamla veginn. Lagt er til að leiðinni verði raskað eins lítið og hægt er og gætt verði sérstaklega að steinhleðslum, ræsum og öðrum minjum um vegafamkvæmdirnar frá 1884 og fornu leiðinni frá Gilsárteigi til Seyðisfjarðar.*



Mynd 17. Kort frá 1948 þar sem forna leiðin upp með Gilsánni að Vestdalsvatni og inn Vestdalinn er teiknuð upp.





Mynd 18. Yfirlitmynd af þrýstípi, stöðvarhúsi og stíflustæði (sýnt með gulu). Forn leið er sýnd með rauðu, sem og hnitsettar minjar 2788-1 til 2788-10.

## Niðurstaða

Mældar voru upp tíu fornleifar sem ber að vernda skv. 22. gr. laga nr. 80/2012. Af þeim voru tvær í hættu vegna áforma um virkjanaframkvæmdir. Lagt er til að lína þrýstipípu vegna virkjunar verði færð um 15 m til vesturs í námunda við skráðar minjar 2788-9 (ræsi), eins og kemur fram í töflu 1. Minjar 2788-9 (ræsi) og 2788-10 (forn leið - hleðslur) eru taldar vera frá 1884, jafnvel eldri. Því er mikilvægt að þeim minjum verði ekki raskað við virkjunarframkvæmdirnar.

Átta minjar, 2788-1 til 2788-8 töldust hins vegar ekki í hættu vegna tilhlýðilegrar fjarlægðar við framkvæmdarsvæði vegna virkjunarframkvæmda. Engar friðlýstar minjar (með 100 m friðlýsingarradíus) fundust á svæðinu.

Bent er á að allar minjar sem eru eldri en 100 ára eru friðaðar og þeim fylgir 15 m friðhelgunarsvæði út frá ystu mörkum þeirra. Þegar ekki er hægt að tryggja öryggi fornleifa eða þær þarf að fjarlægja vegna fyrirhugaðra framkvæmda þarf að grípa til mótvægisáðgerða. Slíkar áðgerðir geta verið allt frá breyttri áætlun um framkvæmdir sem taka tillit til fornleifa (1. kostur), nákvæmri GPS staðsetningu og ljósmyndun, að nákvæmri fornleifarannsókn, s.s. könnunarskurðum. Þá er tekinn þverskurður í gegnum minjarnar, snið teiknað og ljósmyndað og gjóskulaga leitað til að aldursgreina eftir atvikum. Leita þarf leyfis Minjastofnunar Íslands í öllum tilfellum og stofnunin ákveður umfangið og setur þá skilmála sem henni kann að þykja nauðsynleg. Varast ber að nýta svæðin í kringum fornleifar sem geymslustaði eða brautir fyrir vélar og tæki, eða efnisgeymslur af hverju tagi nema að leyfi Minjastofnunar Íslands komi til með eða án skilmála sem stofnunin kann að setja.



Nr.	Teg.	F j .	Hættu mat	Hætta	Ástand	Aldur	Frið lýst ?	Mótvægisáðgerð ir	ÍSNET hnit
2788- 1	Gilsárteigur <b>Heimild</b> Ferjustaður	1	Framkv.	Ekki í hættu	Ekki greinanleg	1800- 1900	Nei	Minjar hnitsettar	717416,9 549562,8
2788- 2	Gilsárteigur <b>Heimild</b> Mylla	1	Framkv.	Ekki í hættu	Ekki greinanleg	1800- 1900	Nei	Minjar hnitsettar	717758,4 549568,0
2788- 3	Gilsárteigur <b>Heimild</b> Vörslugarður	1	Framkv.	Ekki í hættu	Ekki greinanleg	1800- 1900	Nei	Minjar hnitsettar	718164,5 549431,6
2788- 4	Gilsárteigur <b>Varða</b> Samgöngubót	1	Framkv.	Ekki í hættu	Greinanleg	1930- 1945	Nei	Mældar upp og hnitsettar.	719134,42 549022,56
2788- 5	Gilsárteigur <b>Varða</b> Samgöngubót	1	Framkv.	Ekki í hættu	Greinanleg	1800- 1900	Nei	Minjar hnitsettar	719126,46 549004,69
2788- 6	Gilsárteigur <b>Selið</b> Beitarhús	1	Framkv.	Ekki í hættu	Greinanleg.	1800- 1900	Nei	Minjar mældar upp og hnitsettar.	719588,89 548570,51
2788- 7	Gilsárteigur <b>Selið</b> Beitarhús	1	Framkv.	Ekki í hættu	Greinanleg	1800- 1900	Nei	Mældar upp og hnitsettar.	719549,034 548556,477
2788- 8	Gilsárteigur <b>Rétt</b> Hleðsla	1	Framkv.	Ekki í hættu	Greinanleg	1800- 1900	Nei	Mældar upp og hnitsettar.	720854,9 547308,2
2788- 9	Gilsárteigur <b>Ræsi</b> Hleðsla	1	Framkv.	Í hættu	Greinanleg	1884 eða eldri	Nei	Mældar upp og hnitsettar. Færa þrýstípu 15 m til vesturs.	719560,29 548500,31
2788- 10	Gilsárteigur <b>Forn leið</b> Hlaðinn vegur	1	Framkv.	Í hættu	Greinanleg.	1884 eða eldri	Nei	Minjar mældar upp. Gæta að varðveislu hleðslna og ræsa.	722193,83 544030,93

Tafla 1. Skráðar og uppmældar fornleifar nálægt framkvæmdasvæðinu.

## Heimildir

Ágúst Ó. Georgsson. (1990). *Fornleifaskrá. Skrá um friðlýstar fornleifar*. Fornleifanefnd - Þjóðminjasafn Íslands. Reykjavík.

Ármann Halldórsson, (1975). *Sveitir og jarðir í Múlaþingi, II. bindi*, Búnaðarsamband Austurlands.

Enginn höfundur skráður. (1861). *Ný jarðabók fyrir Ísland, samin eptir tilskipun 27. Maímánaðar 1848 og allramildilegast staðfest með tilskipuna 1. aprilmánaðar 1861*.

Finnur N. Karlsson, Indriði Gíslason, Páll Pállson (ritstj.). (2000). *Múlasýslur. Sýslu- og sóknalýsingar Hins Íslenska Bókmenntafélags 1839–1874*. Sögufélag. Örnefnastofnun Íslands. Reykjavík.

Fréttir frá Íslandi, 11. árg. 1884, bls. 10. Sótt þann 20. september 2022 á: <https://timarit.is/page/2045030#page/n7/mode/2up>

Helgi Hallgrímsson. (2010). Náttúrumæraskrá Fljótshéraðs, kafla 2.3., Gilsá. Sótt þann 20. september 2022 á: <https://geo.alta.is/nms/?nr=2.3&lng=-14.2675787154884&lat=65.3564473386204&z=15>

Jón Árnason. (1993). *Íslenskar þjóðsögur og ævintýri*. I-VI. Reykjavík.

Jón Steffensen. „Kumlafundur að Gilsárteigi í Eiðaðinghá“. *Árbók Hins íslenska fornleifafélags*. 56. árg. 1959, bls. 121-126.

Kortasafn Landmælinga Íslands á lmi.is. Kortaflokkur AMS C762, kortanúmer 6222 I. Útgefið 1948. Gefið út í D.C. Washington.

Kristján Eldjárn. (2016). *Kuml og haugfé úr heiðnum sið á Íslandi*, Þjóðminjasafn Íslands o.fl.

*Lög um menningarminjar*. Nr. 80, 29. júní 2012.

*Minjavefsjá Minjastofnunar Íslands* ([www.map.is/minjastofnun/#](http://www.map.is/minjastofnun/#))

Orri Vésteinsson og Sædís Gunnarsdóttir. (1999). *Menningarminjar í Eiðaðinghá í Suður-Múlasýslu*. Fornleifastofnun Íslands ses. Skýrsla FS075-98084.

Rannveig Þórhallsdóttir. (2020). „Fornleifaskráning vegna lagningar ljósleiðara á Héraði, 1. áfangi. Eiðaðinghá.“ Sagnabrunnur.

Rannveig Þórhallsdóttir, 2018, „Fjallkonan. “Sér hún hátt og langt um veg“ – hinsta hvíla konu frá 10. öld á Vestdalsheiði. Síð-fræðileg greining á mannvistarleifum og gripum. MA ritgerð í fornleifafræði, Háskóli Íslands.

Sigurður Bergsteinsson. (2005). „Fjallkonan“: fundur leifa 10. aldar konu við Afréttarskarð.“ *Timaritíð Glettingur*, 15(1), bls. 32–36.



*Túnakort fyrir Gilsárteig* (1918-1919). Þjóðskjalasafn Íslands, Reykjavík. Höf. Helgi Gíslason og Sigmar B. Guttormsson Hjarðar. Þjóðskjalasafn Íslands, Reykjavík.

Örnefnaskrá. (1970). *Skrá yfir örnefni, Gilsárteig í Eiðahreppi, Suður-Múlasýslu*. Eiríkur Eiríksson, Örnefnastofnun.